



VIÐBYGGING VIÐ STJÓRNARRÁÐSHÚSIÐ VIÐ LÆKJARGÖTU

.....
Framkvæmdasamkeppni
Dómnefndarálit
.....

Nóvember 2018
Útboð nr. 20684



FORSÆTISRÁÐUNEYTIÐ



Forsætisráðuneytið, nóvember 2018
ISBN ISBN 978-9935-482-03-7

Verkkaupi: Forsætisráðuneytið

Umsjónaraðili: Framkvæmdasýsla ríkisins

Samstarfsaðili: Arkitektafélag Íslands

Hönnun og umbrot: Nielsen hönnunarstofa, nielsen.is

Prentun: Prentsmiðjan Oddi

EFNISYFIRLIT

Ávarp forsætisráðherra	4
Inngangur.....	5
Dómnefnd og dómastörf.....	9
Niðurstaða dómnefndar	10
Listi yfir tillögur	11
Samkeppnistillögur	11
1. verðlaun.....	12
2. verðlaun	16
3. verðlaun.....	20
1. innkaup.....	24
2. innkaup.....	26
3. innkaup.....	28
Athyglisverð tillaga.....	30
Athyglisverð tillaga.....	32
Athyglisverð tillaga.....	34
Aðrar tillögur.....	36

ORÐSKÝRINGAR:

FAÍ:	Félagi í Arkitektafélagi Íslands
BFÍ:	Byggingafræðingafélag Íslands
FÍLA:	Félag íslenskra landslagsarkitekta
SFFÍ:	Skipulagsfræðinga félag Íslands
SAFA:	Félagi í Arkitektafélagi Finnlands, https://www.safa.fi/eng/
MAA:	Félagi í Arkitektafélagi Danmerkur (Medlem af Akademisk Arkitektforening)
ETH:	Eidgenössische Technische Hochschule ZÜRICH (Svissneski tækniháskólinn í Zurich)

ÁVARP FORSÆTISRÁÐHERRA

Saga húss Stjórnarráðs Íslands hefur verið samofin sögu þjóðarinnar frá byggingu þess á seinni hluta átjándu aldar. Við stofnun heimastjórnar hinn 1. febrúar árið 1904 var ákveðið að húsið, sem áður hafði m.a. verið aðsetur landshöfðingjans, yrði aðalaðsetur landstjórnarinnar, síðar ríkisstjórnar Íslands, og hefur það síðan verið kallað Stjórnarráðshús. Upphaflega var húsið reist sem tugthús og var hafist handa við byggingu þess árið 1761. Árið 1819 varð húsið embættisbústaður stiftamtmanns og árið 1873 Landshöfðingjahús.

Stjórnarráð Íslands hefur um áratuga skeið verið til húsa í nokkrum byggingum, m.a. í leiguhúsnæði í eigu nokkurra einkaaðila og því hefur lengi verið stefnt að því að reisa viðbyggingu við gamla Stjórnarráðshúsið og koma allri starfsemi forsætisráðuneytis fyrir á einum stað. Slíkt fyrirkomulag væri sannkölluð bylting fyrir ráðuneytið og starfsfólk þess sem líður vissulega fyrir það að vera dreift á milli húsa.

Alþingi samþykkti einróma í október 2016 ályktun í tilefni aldarafmælis sjálfstæðis og fullveldis Íslands árið 2018 um að fela ríkisstjórn að efna til samkeppni um skipulag Stjórnarráðsreits og hönnun og útlit Stjórnarráðsbyggingar. Síðastliðið rúmt ár hefur forsætisráðuneytið unnið að framkvæmd ályktunarinnar. Markmið með samkeppninni um hönnun og útlit Stjórnarráðsbyggingar var að fá fram heppilegustu lausnina þannig að unnt yrði að nýta hina sögulega byggingu og lóð hennar sem aðsetur forsætisráðuneytis og fundarstað ríkisstjórnar Íslands til framtíðar.

Verkefninu er nú lokið og hefur dómnefnd ákveðið hvaða tillögur hljóti verðlaun. Óskað var eftir umhverfisvænum lausnum með sveigjanleika innra skipulags og hagkvæmni í viðhaldi og rekstri byggingar. Enn fremur var óskað eftir því að höfðu samráði við Reykjavíkurborg og Minjastofnun Íslands að lausnir fælu í sér viðbyggingu við gamla Stjórnarráðshúsið.

Þrjátíu tillögur bárust í samkeppnina og í mörgum þeirra tekst höfundum að fella bygginguna vel að Stjórnarráðshúsinu og þeirri byggð sem fyrir er í næsta nágrenni. Sú tillaga sem hlýtur fyrstu verðlaun verður nú lögð til grundvallar við hönnun viðbyggingar við gamla Stjórnarráðshúsið. Lögð var rík áhersla á að horft yrði til hugmyndafræði sjálfbærrar þróunar og vistvænnar hönnunar. Í samræmi við það yrði m.a. litið til orkunýtni, efnisvals og heilsuverndar við hönnunina og áhersla lögð á að neikvæð umhverfisáhrif yrðu lágmarkuð í öllu ferlinu. Þetta mun hafa áhrif á vellíðan þeirra sem munu starfa í byggingunum en það er jafnframt von mín að þær framsæknu hugmyndir sem bárust geti orðið til fyrirmyndar í öðrum framkvæmdum hér á landi í framtíðinni, ekki síst að því er varðar sjálfbærni og vistvæna hönnun og verði jafnframt lyftistöng fyrir þróun byggingarlistar hér á landi.

Ég vil þakka arkitektum og öðrum sérfræðingum fyrir þá miklu vinnu sem þeir hafa innt af hendi við tillögugerðina og dómnefndinni fyrir það vandasama verk að velja bestu lausnina úr fjölda frambærilegra tillagna.

Katrín Jakobsdóttir.

INNGANGUR

Í október 2016 samþykkti Alþingi ályktun um það m.a. að fela ríkisstjórninni að efna til samkeppni um hönnun viðbyggingar við Stjórnarráðshúsið og skipulag Stjórnarráðsreits. Þingsályktunin var samþykkt í tilefni af aldarafmæli sjálfstæðis og fullveldis Íslands árið 2018. Framkvæmdasýsla ríkisins hefur annast framkvæmd þingsályktunarinnar fyrir hönd forsætisráðuneytisins. Alls bárust 30 tillögur í samkeppnina um viðbyggingu við Stjórnarráðshúsið og voru þær allar teknar til dóms. Við mat á úrlausnum keppenda lagði dómnefnd höfuðáherslu á eftirfarandi atriði, sem fram komu í samkeppnislýsingu:

- Tilfinning fyrir ímynd, hlutverki og sögulegu mikilvægi staðarins
- Næmi og tillitssemi gagnvart Stjórnarráðshúsinu
- Mælikvarði og samspil húsanna í borgarmyndinni
- Góð byggingarlist nýrra mannvirkja
- Umhverfisvænar lausnir
- Úrlausn innra skipulags og aðlögun að þörfum starfsemi í báðum húsunum
- Mótun tengingar á milli bygginga
- Aðkomuleiðir að byggingum, aðgengis- og öryggismál
- Efnisval og formræn úrlausn
- Hagkvæmni í viðhaldi og rekstri byggingar
- Skipulag, frágangur og nýting lóðar
- Trúverðugleiki hugmyndarinnar
- Heildarlausn með tilliti til ofangreindra þátta

Meginviðfangsefni samkeppninnar var að sýna fram á að unnt væri að koma fyrir viðbótarhúsnæði fyrir forsætisráðuneytið á þröngri baklóð Stjórnarráðshússins þannig að vel færi í umhverfinu og án þess að raska mikilvægri stöðu og ásýnd hinnar sögulegu byggingar. Stækkun af einhverju tagi er óhjákvæmileg ef hið gamla og merka hús á að gegna hlutverki sínu sem aðsetur og ímynd æðstu stjórnsýslu landsins til framtíðar.

.....

Dórnnefndinni var fullljóst að viðfangsefnið væri afar krefjandi þar sem fjárheimildir og fínlegur mælikvarði Stjórnarráðshússins setja umfangi og hæð viðbyggingar þröngar skorður. Jafnframt var nefndarmönnum ljóst að nýting hinnar sögulegu byggingar, lítið svigrúm á baklód og skipting starfseminnar milli tveggja ólíkra bygginga gerði það að verkum að erfitt væri að ná fram jafn hagkvæmri og skilvirkri lausn á innra skipulagi ráðuneytisins og unnt væri í nýbyggingu á stærri lóð. Í ljósi þess voru keppendur hvattir til þess að nálgast eins og kostur væri þau áhersluatriði dórnnefndar sem sett voru fram í keppnislýsingu með farsæla heildarlausn að leiðarljósi, jafnvel þótt ekki væri unnt að mæta ýtrustu kröfum um nettóstærðir allra þeirra rýma sem tilgreind voru í áætlun um húsrými. Í svörum við seinni fyrirspurnum fól dórnnefndin keppendum að meta hvernig þeim niðurskurði væri best hagað með tilliti til bestu mögulegu útfærslu þeirrar heildarlausnar sem hugmynd þeirra byggði á.

Til að geta betur metið umfang og ásýnd viðbyggingar í samspili við nálæga byggð fór dórnnefnd fram á að keppendur skiluðu líkani auk hefðbundinna samkeppnisgagna. Við yfirferð á tillögum kaus dórnnefnd í fyrstu umferð að horfa sérstaklega til líkansins við mat sitt á umfangi og ytra yfirbragði viðbygginga. Í framhaldi var leitast við að draga fram meginhugmynd hværrar tillögu eins og hún var skilgreind af höfundum. Að loknu því ferli voru fimmtán tillögur valdar til nánari skoðunar. Sjónum var sérstaklega beint að þeim matsþáttum sem sneru að starfsemi ráðuneytisins og innri virkni, tengslum byggingarhluta ásamt aðgengis-, umhverfis- og öryggismálum. Úr þeim hópi voru valdar níu tillögur sem þóttu koma til álita til verðlauna, innkaupa og sem athyglisverðar tillögur.

Flestir tillöguhöfundar kusu að vinna með byggingu sem að einhverju eða öllu leyti var á þremur hæðum, auk kjallara. Sex höfundar hönnuðu byggingu á fjórum hæðum en einungis þrjár völdu að leysa verkefnið á tveimur hæðum. Sú tillaga sem valin var til fyrstu verðlauna var ein þeirra.

Að mati dórnnefndar urðu þær viðbyggingar í keppninni sem voru fullar þrjár hæðir eða hærrí of háar og áberandi í návígi við Stjórnarráðshúsið. Höfundum tillagna sem voru að hluta til á þremur hæðum tókst betur að laga form þeirra að mælikvarða Stjórnarráðshússins og aðliggjandi byggðar. Það átti ekki síst við um þær tillögur þar sem form byggingar stallaðist í takt við landhalla þannig að hæsti hlutinn var við efri mörk lóðar. Algeng lausn í slíkum tillögum var að koma fundaraðstöðu ríkisstjórnar eða mötuneyti og fundarsal starfsfólks fyrir í þakhýsi á þriðju hæð þar sem útsýnis og birtu naut best.

Í nokkrum tillögum voru háir forsalar með ofanbirtu sem nýttust misvel fyrir starfsemi ráðuneytisins. Hugmyndir um forsalinn sem tilkomumikið rými urðu sumar yfirdrifnar í ljósi þess að fáir sækja forsætisráðuneytið heim að jafnaði. Margir keppendur lögðu til ljósgarða (aflokaður inngarður án þaks) af mismunandi stærðum til að fanga dagsbirtu inn í miðju byggingar. Kom það til söku þess að byggingarreitir liggur fast að efri mörkum lóðar og því örðugt að tryggja næga birtu í þeim hluta viðbyggingar. Í flestum tilvikum sköpuðu ljósgarðarnir fleiri vandamál en þeir leystu, juku umfang byggingar og flæktu umferðarleiðir innanhúss.

Nokkrir tillöguhöfundar völdu dökkan lit á nýbygginguna í því skyni að mynda andstæðu og/eða hlutlausan bakgrunn aftan við hvíta múrveggi Stjórnarráðshússins. Algengt var að dökkur litur væri rökstuddur með vísun í íslenska náttúru og jarðmyndanir. Í mörgum tillögum var unnið með blágrýti og grágrýti í mismunandi útfærslum sem klæðningarefni á hluta útveggja eða jafnvel á allri byggingunni. Aðrir höfundar töldu eðlilegt að viðbyggingin yrði með sem líkustum lit á veggjum og gamla húsið. Enn aðrir kusu að láta nýja byggingu mynda skýra andstæðu við gamla húsið í formi, stíl og efnisvali. Nokkrar tillögur fólu í sér vísanir í form bakhúsa sem eitt sinn stóðu á lóðinni eða sunnar við Lækjargötu og/eða sögulega byggð í nágrenninu. Öðugt reyndist að aðlaga hið fingerða, sögulega bakhúsaform að því byggingarmagni sem koma þurfti fyrir á aðþrengdum byggingarreit.

Eitt af úrlausnarefnum samkeppninnar var staðsetning og útfærsla tengingangs milli nýbyggingar og Stjórnarráðshússins. Meirihluti keppenda valdi tengingu stað fyrir miðju á bakhlið gamla hússins, í beinu framhaldi af aðalinngangi þess. Þessi lausn hefur augljósa kosti. Komast má hjá breytingum á nýtingu og innri skipan Stjórnarráðshússins auk þess sem miðjutenging leiðir beint inn að þungamiðju nýbyggingar í mörgum tillögum. Sjö tillöguhöfundar kusu að tengja viðbygginguna á eða við norðurenda gamla hússins. Sú leið þýðir tilflutning á skrifstofu ráðherra þar sem setustofa við hlið hennar, sem gegnir mikilvægu móttökuhlutverki, verður að tengirými við aðra hluta ráðuneytisins. Jafnframt verða gönguleiðir milli eldri og yngri hluta lengri ef þessi útfærsla er valin. Þrjár tillögur sýndu tengingu sunnan við miðju Stjórnarráðshúss og í tveimum var lögð til tenging neðanjarðar.

Margar áhugaverðar hugmyndir komu fram um útfærslu á nýrri aðkomu ráðuneytisins frá Hverfisgötu. Sleppistæðum, bílastæði til þess að hleypa farþegum úr bil, var ýmist komið fyrir inn á lóð framan við aðalinngang eða meðfram Hverfisgötu. Aðkomuleið bíla að kjallara var annars vegar sýnd á lóð neðan við forgarð nýbyggingar og hins vegar við efri mörk lóðar, næst Hverfisgötu 4. Fyrirnefnda lausnin er mun meira áberandi í umhverfinu en sú við lóðamörkin, þótt hún hafi augljósa kosti vegna minni hæðar á rampi. Í mörgum tillögum voru hallabrautir sem sýndar voru of stuttar og vandséð hvernig snúa mætti bílum við í bílageymslu.

Almennt var það galli við flestar tillögur að ekki var nægilega gerð grein fyrir tæknirýmum og lagnaleiðum innan nýbyggingar og því rými sem fer í slíkan búnað.

Einungis í þriðjungi tillagna er sýnd viðleitni til að leysa umferð á milli hæða í samhengi við skýrt skilgreindar flóttaleiðir. Tillögurnar sýna frá einum og upp í þrjá stiga, sem verður að teljast vel í lagt á svo litlum grunnfleti.

Þátttakendur lögðu mismikla áherslu á öryggismál í tillögum sínum. Sumir gerðu ítarlega grein fyrir flokkun svæða, aðrir leystu

Öryggismál vel sem þátt í innra skipulagi og enn aðrir gerðu þeim lítil skil. Dómnefnd gerir ekki veigamiklar athugasemdir við þær lausnir á öryggismálum sem settar eru fram í verðlaunatillögum. Aðgengismál eru almennt vel leyst í þeim tillögum sem komu til nánari skoðunar.

Yfirferð sérstaks ráðgjafa Framkvæmdasýslu ríkisins á heildarstærð tillagna í verðlaunasætum leiddi í ljós að þær innihéldu öll umbeðin rými húsrýmisáætlunar. Heildarnettóstærðir rýma í viðbyggingu voru nálægt uppgefinni nettóstærð húsrýmisáætlunar í verðlaunatillögum þremur. Vinningstillagan var aðeins minni en uppgefin nettóstærð en tillögurnar í 2. og 3. sæti stærri.

Miðað við upplýsingar tillöguhöfunda var lagt mat á hvort verðlaunatillögurnar uppfylltu kröfur um kostnaðarviðmið samkeppnislýsingar. Niðurstaða sérstakra ráðgjafa Framkvæmdasýslu ríkisins var í grófum dráttum að 1. og 3. verðlaunatillagan eru metnar mjög nálægt kostnaðarviðmiðum en tillaga í 2. sæti nokkuð yfir.

Umhverfismál og vistvænar lausnir eru að mati dómnefndar ofarlega í huga flestra tillöguhöfunda þótt deila megi um hversu raunhæfar sumar tillögurnar eru í þeim efnum. Dómnefnd telur að í þeirri tillögu sem valin er til fyrstu verðlauna takist vel að sýna fram á umhverfissvæna lausn með samþjappaðri byggingu, lágmörkun útveggjaflata, hnitmiðuðu innra skipulagi ásamt því að allar vistarverur njóti dagsbirtu og eigi kost á náttúrulegri útloftun.

DÓMNEFND OG DÓMARASTÖRF

Samkeppnin, sem var framkvæmdasamkeppni, var haldin í samvinnu við Arkitektafélag Íslands. Umsjón með samkeppninni fyrir hönd verkkaupa hafði Framkvæmdasýsla ríkisins, en trúnaðarmaður keppinnar var starfsmaður Ríkiskaupa. Samkeppnin var öllum opin sem uppfylltu skilyrði samkeppnislýsingar. Hún var auglýst í dagblöðum og á vef Ríkiskaupa 14. apríl 2018. Auglýsing var einnig birt á EES-svæðinu. Skilafrestur var 25. september 2018. Þrjátíu tillögur bárust og voru þær allar teknar til dóms. Formlegir fundir dómnefndar voru tuttugu og fimm en auk þess unnu dómnefndarmenn mikið milli funda.

Dómnefnd skipuðu eftirtaldir aðilar;

Tilnefndir af verkkaupa

1. Stefán Thors, formaður dómnefndar, forsætisráðuneyti
2. Óðinn H. Jónsson, skrifstofustjóri, forsætisráðuneyti
3. Margrét Harðardóttir, arkitekt FAÍ

Tilnefndir af Arkitektafélagi Íslands:

4. Sigrún Birgisdóttir, arkitekt FAÍ
5. Pétur H. Ármannsson, arkitekt FAÍ

Ritari dómnefndar

Örn Baldursson, verkefnastjóri (arkitekt FAÍ), Framkvæmdasýslu ríkisins.

Sérstakir ráðgjafar

Ragnhildur Arnljótsdóttir, ráðuneytisstjóri, forsætisráðuneyti

Guðmundur Árnason, ráðuneytisstjóri, fjármála- og efnahagsráðuneyti

Guðrún Ragnarsdóttir, ráðgjafi

Hrólfur Jónsson, skrifstofustjóri eigna- og atvinnuþróunar, Reykjavíkurborg

Þorsteinn Gunnarsson, arkitekt FAÍ

Sigurður Norðdahl, Framkvæmdasýslu ríkisins, kostnaðarmat

Ármann Óskar Sigurðsson, Framkvæmdasýslu ríkisins, kostnaðarmat

NIÐURSTAÐA DÓMNEFNDAR

Við val sitt lagði dómnefnd áherslu á lausnir með fágúðu yfirbragði, góðu innra skipulagi, aðlaðandi vinnuumhverfi og að heildarásýnd byggingar og lóðar tæki mið af sérstöðu svæðisins.

Lagt er til að þrjár tillögur hljóti verðlaun en þær svara að mati dómnefndar best væntingum sem lýst er í samkeppnislýsingu. Dómnefnd leggur einnig til að fest verði kaup á þremur tillögum og að að auki hljóti þrjár tillögur viðurkenningu sem athyglisverðar tillögur. Þær tillögur sem hljóta viðurkenningu sýna með mismunandi hætti áhugaverðar lausnir eða atriði sem dómnefnd þykir rétt að vekja athygli á.

Niðurstaða dómnefndar er:

Vinningstillögur:

1. verðlaun, kr. 6.000.000 kr., tillaga nr. 23, auðkenni 66857
2. verðlaun, kr. 2.500.000 kr., tillaga nr. 12, auðkenni 18004
3. verðlaun, kr. 1.500.000 kr., tillaga nr. 7, auðkenni 11218

Innkeyptar tillögur:

- Innkaup, kr. 600.000 kr., tillaga nr. 17, auðkenni 26683
Innkaup, kr. 500.000 kr., tillaga nr. 8, auðkenni 13517
Innkaup, kr. 400.000 kr., tillaga nr. 2, auðkenni 01151

Athyglisverðar tillögur:

- Tillaga nr. 20, auðkenni 52800
Tillaga nr. 4, auðkenni 02480
Tillaga nr. 1, auðkenni 01133

Dómnefnd:


Stefán Thors, formaður, forsætisráðuneytið


Óðinn H. Jónsson, forsætisráðuneytið


Margrét Harðardóttir, arkitekt


Sigrún Birgisdóttir, arkitekt


Pétur H. Ármannsson, arkitekt

LISTI YFIR TILLÖGUR

Vinnunúmer dómnefndar, auðkennisnúmer tillögu, höfundur/-ar, verðlaun og viðurkenningar.

TILLÖGUR

1	01133	Hornsteinar arkitektar	Athyglisverð tillaga				
2	01151	Trípólí arkitektar	3. innkaup	16	23145	Porgeir Jónsson	
3	01845	Zeppelin arkitektar		17	26683	T.ark Arkitektar ehf	1. innkaup
4	02480	Cubo Arkitekter A/S	Athyglisverð tillaga	18	29612	A2F arkitektar	
5	05186	Pierre D'Avoine Architects, Daniel Ólafsson og Gustaf Hedberg		19	48625	Arnaldur Geir Schram	
6	05578	Urban arkitektar		20	52800	PKdM	Athyglisverð tillaga
7	11218	Andersen & Sigurdsson Arkitekter	3. verðlaun	21	54620	Jolma Architects Ltd	
8	13517	Krads og Aart	2. innkaup	22	62542	Sigurður Gústafsson og Garðar Guðnason	
9	13824	Magnús Jensson		23	66857	KURTOGPÍ	1. verðlaun
10	17222	Basalt arkitektar ehf		24	67662	VA arkitektar	
11	17959	Kanon arkitektar ehf		25	71518	Studio Arnhildur Pálmadóttir	
12	18004	andrúm arkitektar	2. verðlaun	26	75025	Krilov A/S	
13	18314	Arkís arkitektar ehf og Landslag ehf		27	77017	Minarc	
14	18925	Ingunn Helga Hafstað og Sigríður Maack		28	79779	Sei ehf	
15	22171	Björn H. Jóhannesson		29	88888	AAOD arkitektar	
				30	91842	Thor Architects	

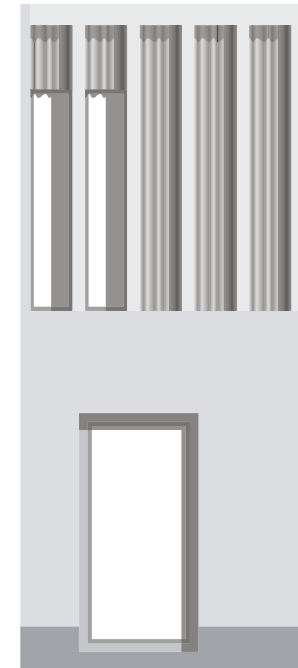
SAMKEPPNISTILLÖGUR

UMSAGNIR DÓMNEFNDAR

1. VERÐLAUN



Tillaga nr. 23. Auðkenni 66857.



HÖFUNDAR:

KURTOGPÍ

Ásmundur Hrafn Sturluson
Steinþór Kári Kárason

Samstarfsmenn

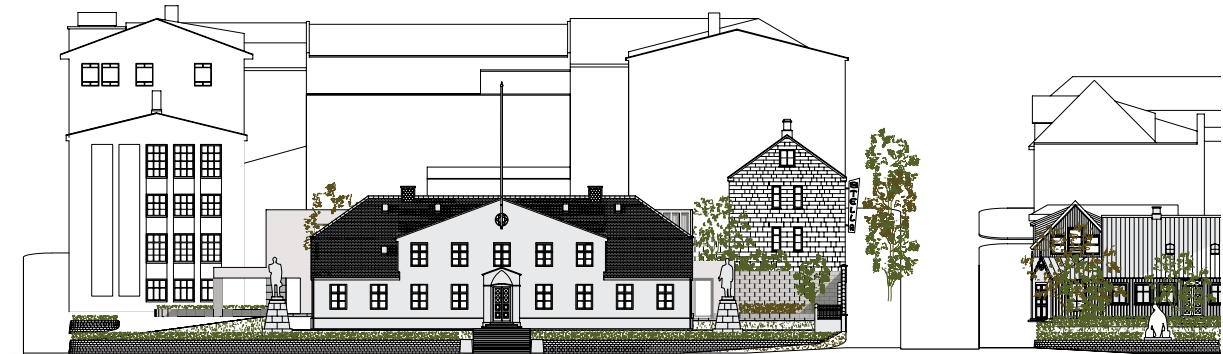
Garðar Snæbjörnsson
Jóhanna Hæg Sigurðardóttir
Ólafur Baldvin Jónsson

Umsögn dómnefndar

Nýbyggingin myndar lágstemmdan bakgrunn fyrir Stjórnarráðshúsið og er á tveimur hæðum sem er ótvíræður kostur. Gluggar á vesturvegg eru reglulegir eins og gluggar Stjórnarráðshússins. Ásýnd til norðurs er tilbrigði við skyggni Hverfisgötu 4 og gluggasetningu á efri hæðum þess húss. Byggingin er dregin til baka frá Bankastræti og þar á milli er garður með blómstrandi runnagróðri. Útveggir sitja á lágum tilhöggnum grásteinssökkli sem rís upp í fulla hæð á suður- og norðurgafli og er þá sléttur. Annars eru útveggir ljós buffhömruð steypa með reglulegum lóðréttum „rifjum“ og báruðum slípuðum terrasso innfellingum þar sem við á. Í innra skipulagi er áherslan á skýra aðgreiningu, tengingar og sveigjanleika. Skrifstofur eru á efri hæð, en sameiginleg rými og aðgangsrými gesta eru á þeirri neðri. Vel hefur tekist til með hönnun kjallara og þar er gert ráð fyrir möguleika á sleppistæði.



Tillöguhöfundar hafa sterk tök á viðfangsefninu og ná að þjappa starfseminni saman með sérstaklega vel leystu og skilvirku innra skipulagi. Matsalur og fundarherbergi fyrir starfsmannafundi eru á rökréttum stað við enda tengigangs, mynda miðju starfseminnar og tengingu á milli skrifstofa gamla og nýja hússins. Fundarherbergið er þó í minna lagi og huga þarf að hljóðeinangrun í fundarsal ríkisstjórnar. Einstaklingskrifstofur á efri hæð eru langar og mjóar, en nýtast vel og eru allar með dagsbirtu. Bakgarður við austurvegg er hugvitsamlega leystur til að beina inn birtu, en rýmið er þröngt.



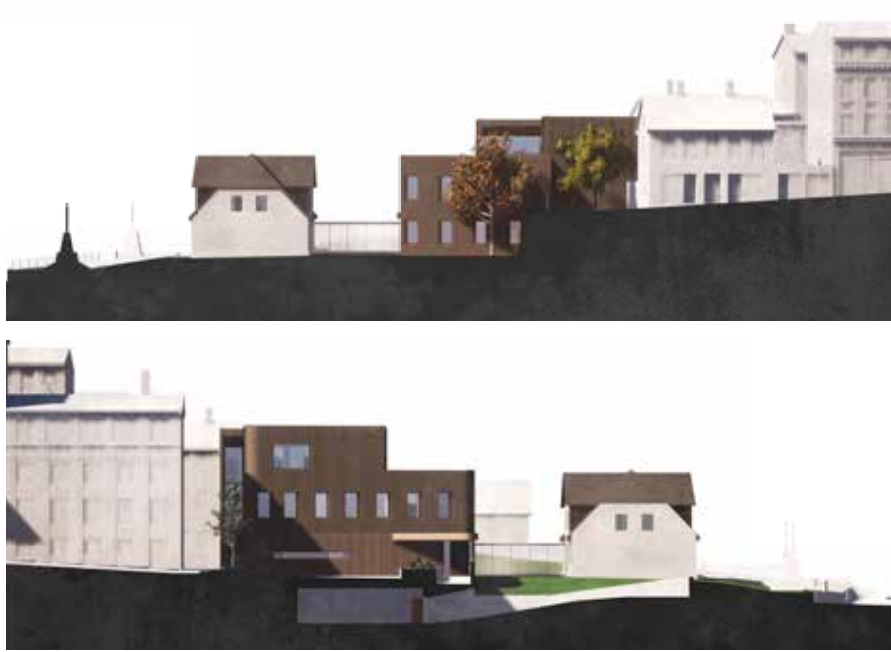
Tillagan hefur það fram yfir aðrar að hún einkennist af skilningi á þörfum starfseminnar og leysir kröfur samkeppnislýsingar um rýmisskipan afar vel. Niðurstaðan er einföld en faguð umgjörð um starfsemi forsætisráðuneytisins. Yfirbragð hússins er bjart, létt og áreynslulaust og efnistöku eru skýr. Viðbyggingin vitnar af hógvæð og yfirlætisleysi um vandaða byggingarlist sinnar samtíðar í farsælu sambýli við Stjórnarráðshúsið.

Tillagan var ein af níu sem voru teknar til ítarlegru skoðunar. Hún er valin til 1. verðlauna fyrir framúrskarandi heildarlausn með tilliti til þeirra áhersluatriða sem dómnefnd lagði til grundvallar í mati sínu. Dómnefnd mælir eindregið með henni til nánari útfærslu.

2. VERÐLAUN



Tillaga nr. 12. Auðkenni 18004.



HÖFUNDAR:

andrúm arkitektar

Hjörtur Hannesson, arkitekt
Haraldur Örn Jónsson, arkitekt
Kristján Garðarsson, arkitekt

Umsögn dómnefndar

Viðbyggingin myndar látlausan bakgrunn við hið sögulega Stjórnarráðshús og stallest niður frá austri til vesturs. Suðurhlið viðbyggingar er í sama fleti og gafli Stjórnarráðshúsins en norðurhliðin í fleti við bakhlið Hverfisgötu 4. Byggingin er steipt, einangruð að utan og klædd með kopar. Ásýnd einkennist af reglubundinni gluggaskipan á vestur- og suðurhliðum. Form byggingarinnar er sannfærandi og fellur vel að umhverfi. Hugmynd um byggingu með dökkri klæðningu sem myndar bakgrunn við Stjórnarráðshús er áhugaverð en deila má um hvort kopar sé rétta efnið. Skipulag viðbyggingar hverfist um innra opið rými og tvo ljósgarða. Helstu umferðarleiðir liggja meðfram ljósgörðum með gróðurþöktum veggjum. Miðrými skapar sjónræn tengsl á milli hæða þar sem birta flæðir niður. Innra skipulag vinnurýmis er í aðalatriðum vel leyst.



Skýr grunnhugmynd um umferðar- og félagsleg rými sem hverfast inn á við einkennir tillöguna. Jafnframt er þess gætt að vinnurými njóti vel dagsbirtu við útveggi. Tillagan er fagmannlega unnin og vel framsett. Fundaraðstaða ríkistjórnar á þriðju hæð er vel útfærð með öryggi og útsýni í fyrirrúmi. Útfærsla tillögu er síður sannfærandi í kjallara þar sem dagsbirta á ekki greiðan aðgang að sameiginlegu rými starfsmanna, matsal og fundarherbergi sökum lítillar dýptar á ljósgarði. Aðalinngangur virkar þröngur en margir inngangar og hólfun á milli rýma einkennir aðkomu. Skásetning tengigangs er ómarkviss. Aðgreind aðkoma fyrir hjólréiðafólk gerir aðkomu í kjallara umfangsmikla og rýrir ásýnd viðbyggingar frá Lækjargötu að mati dómnefndar.



Tillagan var ein af níu sem voru teknar til ítarlegri skoðunar. Hún er valin til 2. verðlauna fyrir fagmannlega úrvinnslu, vel útfærða lausn á ytra formi byggingar með tilliti til nærumhverfis sem skilar sér einkar vel í líkani.

3. VERÐLAUN



Tillaga nr. 7. Auðkenni 11218.



HÖFUNDAR:

ANDERSEN & SIGURDSSON ARKITEKTER

Ene Cordt Andersen, arkitekt MAA (höfundarréttur)
Þórhallur Sigurðsson, arkitekt MAA (höfundarréttur)
Ali Tabatabai, arkitekt
Kim Bendsen, arkitekt
Laura Voinescu, arkitekt

3D vinnsla

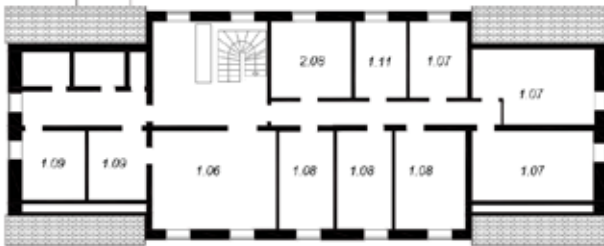
Fractal Mind

Aðstoð

Carsten E. Holgaard, arkitekt MAA
Steinar Sigurðsson, arkitekt FAÍ

Umsögn dómnefndar

Viðbyggingu er ætlað að hafa látlaust yfirbragð í viðkvæmu samhengi menningararfs að sögn höfunda. Hún er brotin upp í smærri einingar sem kallast á við fjölbreyttan mælikvarða bygginga á svæðinu. Nýja viðbyggingin er í fleti við norður- og suðurgafli Stjórnarráðshússins, stallast upp frá Bankastræti og er hæst við norður- og austurmörk lóðar. Á þökum viðbyggingar eru stórar svalir með gróðri og sýnilegri vatnsrás sem fellur niður á lóð við suðurenda hússins. Gróðri er ætlað að sýna árstíðabundinn fjölbreytileika náttúrunnar. Jarðhæð einkennist af miðlægu opnu rými þar sem horft er í gegnum bygginguna til Bankastrætis. Stigar stallast upp á fjórðu hæð um opið rýmið sem veitir birtu niður í gegnum hæðir hússins. Tenging við Stjórnarráðshúsið er við norðurenda þess. Byggingin er steinsteypt úr ljósu sementi. Ásýnd einkennist af reglulegum hrynjanda gluggaopa sem er breytilegur á milli hæða.



Unnið er með slétta og hrjúfa áferð útveggja á völdum stöðum. Byggingin samsvarar sér vel með hærri byggð ofar á reitnum en hæð hennar virkar yfirdrifin í samhengi við Stjórnarráðshúsið og dregur auk þess úr skilvirkni og góðum tengslum á milli vinnurýma. Mögulega hefði mátt nýta byggingareitinn betur til að draga úr hæð byggingar. Tillagan hefur margar áhugaverðar hugmyndir og er fallega leyst frá sjónarhóli byggingarlistar. Sú lausn sem sýnd er á inngangi og móttöku er flókin og samræmist ekki að öllu leyti kröfum starfseminnar.



Tillagan var ein af níu sem voru teknar til ítarlegri skoðunar. Hún er valin til 3. verðlauna fyrir djarfa og framsækna nálgun og vandaða byggingarlist.



1. INNKAUP Tillaga nr. 17. Auðkenni 26683.

HÖFUNDAR:

T.ark Arkitektar ehf

Hönnunarteymi

Ingunn Lilliendahl, arkitekt FAÍ
Ásgeir Ásgeirsson, arkitekt MAA

Ráðgjöf og aðstoð (T.ark)

Hildur María Ólafsdóttir, innanhússarkitekt B.A.
Hjörtur Pálsson, byggingafræðingur BFÍ
Ivon Stefán Cilia, arkitekt FAÍ
Karl Kvaran, arkitekt FAÍ
Sara Rós Ellertsdóttir, arkitekt B.A.
Vigdís Bergsdóttir, umhverfis-
og byggingaverkfræðingur B.Sc.

Landslagsráðgjöf

Hlín Sverrisdóttir, landslagsarkitekt
FÍLA og skipulagsfræðingur SFFÍ

Módelsmiði

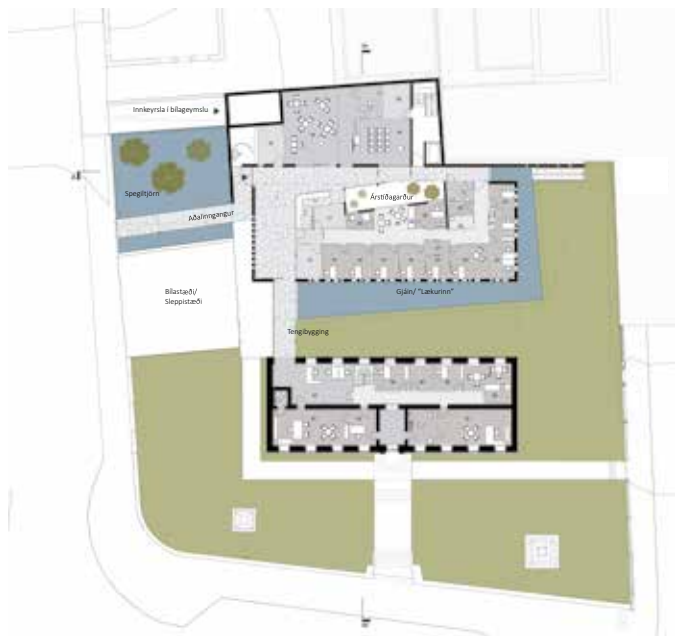
Svavar Konráðsson, 3D-Prentun

Brunatæknileg ráðgjöf

Gunnar H. Kristjánsson, bygginga-
og brunaverkfræðingur

Umsögn dómnefndar

Í tillögunni leggja höfundar mesta áherslu á farsæla aðlögun viðbyggingar að nánasta umhverfi. Jafnframt leitast þeir við að taka tillit til yfirbragðs og hlutfalla nálægra bygginga. Framhluti viðbyggingar er á tveimur hæðum auk niðurgrafinnar jarðhæðar en aftari hlutinn rís í þrjár hæðir við austur-mörk lóðar. Viðbyggingin tekur mið af breidd Stjórnarráðshúss og vegg hæð framhlutans er lægri en mænishæð þess. Aðalbyggingarefni er að sögn höfunda hvítprússuð steypa sem vísar til efniskenndar gamla hússins en afmarkaðir fletir eru klæddir kopar. Með suður- og vesturhlíð er „gjá“ felld niður í lóðina sem veitir birtu inn í mötuneyti og fundarsal á jarðhæð. Með hjálp vandaðs líkans sýna höfundar fram á farsæla aðlögun viðbyggingar að mælikvarða Stjórnarráðshúss og aðliggjandi byggðar.



Nýbyggingin er hófstíllt og fáguð í senn, meginhugmynd hennar svo og mótun ytra borðs og lóðar vitnar um byggingarlist í háum gæðaflokki. Út frá nýju anddyri liggja meginásar í tvær áttir, annar tengist flestum almenningsrymum nýbyggingar en hinn gangi að norðausturhorni Stjórnarráðshúss. Ásahugmyndin með aðlægum „árstíðagarði“ myndar greiðar og aðlaðandi aðkomuleiðir fyrir gesti ráðuneytisins en flæði starfsfólks um bygginguna er ekki jafn skilvirkt. Staðsetning lyftu- og stigahúss í úthorni byggingar veldur því að tengsl milli hæða eru ógreið, gönguleiðir langar og hlutfallslega mikill gólfflötur fer í ómarkviss gangarými. Annar verulegur galli er að vinnusvæði í austurhluta annarrar hæðar nýtur lítillar sem engrar dagsbirtu. Fundaraðstaða ríkisstjórnar í þakhýsi á þriðju hæð er vel útfærð en ýmis atriði sem tengjast fyrirkomulagi á neðri hæðum þarfnast nánari skoðunar við.

Tillagan var ein af níu sem var tekin til ítarlegri skoðunar. Hún er valin til innkaupa vegna góðrar formuppbyggingar og fágaðs ytra útlits.



2. INNKAUP Tillaga nr. 8. Auðkenni 13517.

HÖFUNDAR:

KRADS

Kristján Eggertsson, arkitekt cand.arch.

Kristján Örn Kjartansson, arkitekt cand.arch.

Óli Geir Kristjánsson, arkitekt B.A.

AART

Anders Tyrrestrup, arkitekt cand.arch.

Jenný Haraldsdóttir, arkitekt cand.arch.

Jonas Philippon, arkitekt B.A.

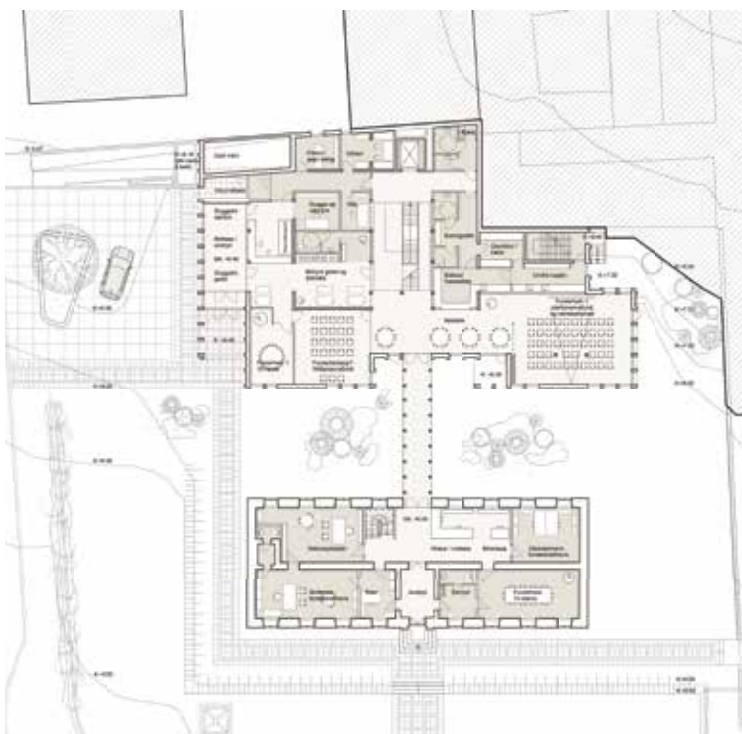
Ráðgjöf og texti

Guja Dögg Hauksdóttir, arkitekt cand.arch.

og rithöfundur

Umsögn dómnefndar

Byggingin er samsett úr misstórum teningsformum sem kallast eiga á við mælikvarða nærliggjandi byggðar. Útveg-gir eru grindarkerfi með lóðréttum súlum og láréttum bitum. Í lóðréttu bilin á milli súlna er ýmist fellt grágryti eða glerfletir. Flöt þökin eru grasi vaxin eða með grófri mól. Viðbyggingin hverfist um opið rými í miðju byggingar og þaðan liggur tengingangur yfir í Stjórnarráðshúsið. Við inngang sést vel frá móttöku yfir aðkomusvæðið. Rými fyrir fjölmiðla og fundi gesta er vel afmarkað en veitir greiða leið inn í miðlægt opna rýmið. Samverurými tengjast vel með matsal og fundarsal starfsmanna sem er aðliggjandi opna rýminu á jarðhæð. Fundarsalur ríkisstjórnar ásamt biðrymum og fundarherbergi er á þriðju hæð með útsýni yfir Arnarhól og út á Sundin. Öll samverurými og kaffirými vísa inn að opnu björtu innra rými. Framsetning á innbyggðum sveigjanleika skrifstofa er góð.



Tillagan er fagmannlega unnin, innra skipulag er skýrt og í aðalatriðum vel leyst en ásýnd byggingarinnar er nokkuð framandi í umhverfinu. Svipmót hennar er nokkuð einhæft þótt leitast sé við að svara ólíku byggingarmagni nærliggjandi byggðar. Ásýnd hússins hefði mátt móta betur í samræmi við byggingarnar í kring.

Tillagan var ein af níu sem voru teknar til ítarlegri skoðunar. Hún er valin til innkaupa vegna skilvirks innra skipulags og góðrar heildarlausnar.



3. INNKAUP Tillaga nr. 2. Auðkenni 01151.

HÖFUNDAR:

TRÍPÓLÍ ARKITEKTAR

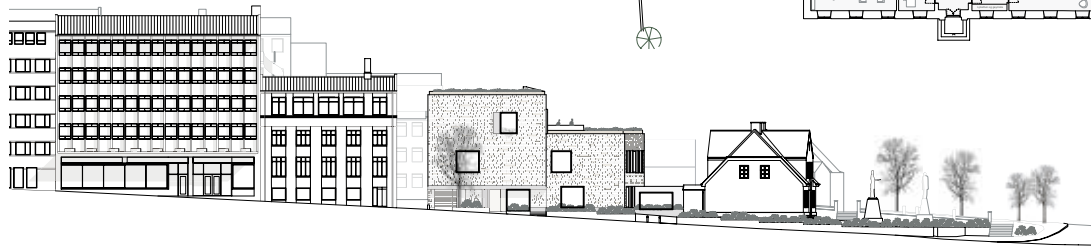
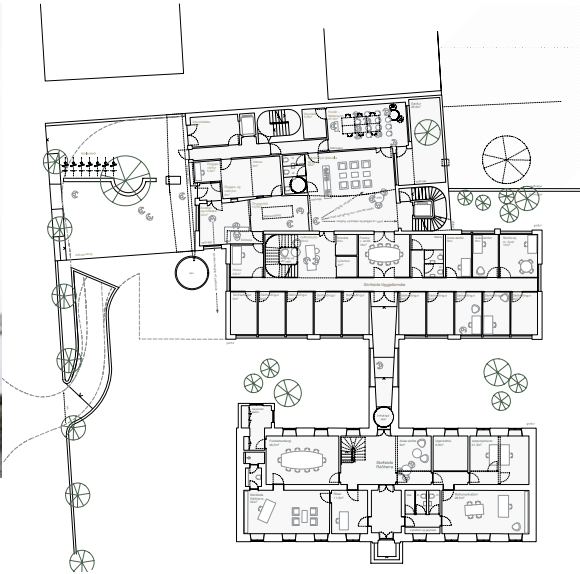
Andri Gunnar Lyngberg Andr sson, arkitekt ETH og FAÍ
Gu ni Valberg, arkitekt FAÍ
J n Davi   sgeirsson, arkitekt FAÍ

A sto 

 g st Skorri Sigur sson, arkitektanemi
Ellert Bj rn  marsson, arkitektanemi

Ums gn d mnefndar

H fundar leggja  herslu   t malausa byggingu, me  „sterkan karakter“ og samhlj m vi  umhverfi . H si  skiptist   tveggja h  a skrifstofubyggingu sem tengist Stj rnarr  sh sinu og þriggja h  a m tt kuh s vi  austurm rk l  ar.  tveggir eru kl ddir  skilgreindum  slenskum n tt rusteini me  bronslitu um m lms ngum inn   milli. A komutorg er framan vi  nor urgafli austurhluta h ssins, en sleppist  i fyrir r  herra eru   Hverfisg tu.  s ynd byggingarinnar fr  Hverfisg tu er l tlaus og a komutorg myndar fallegan forgrunn. Hringkeyrsla undir torginu er umfangsmikil og vir ist  p rf. Skipulag innanh ss er markvisst, r kr tt og vel m ta    a alatri um, en efast m  um nau syn þess   hafa þr  stiga   svo litlum grunnfleti. Innan vi  anddyri er „gj “ sem þr ngist upp og opnast til himins yfir bi stofu gesta. Skrifstofuhluti byggingarinnar er n est Stj rnarr  sh sinu svo allar deildir r  uneytisins liggja saman. Austan gj rinnar svifur bogadreginn, vi arkl ddur veggur me  gluggum   sv  i r kisstj rnar   annari h   og matsal   efstu h   sem er vi  gr  urgar    þaki me   ts ni yfir Kvosina. Svifandi veggurinn er tilkomumikill og gefur gj nni hl legt yfirbrag , en boginn fl turinn dregur frekar  r til tlu um heildar hrifum.



Tillagan er vel leyst í grunnmynd og rýmismótun, yfirbragðið er hversdagslegt en áherslur höfunda trúverðugar. Efnisval miðar við góða endingu og húsið kemur líklega til með að eldast vel. Stallað form hússins endurspeglar rökrétt innra skipulag og fellur vel að nærliggjandi umhverfi í stærðarhlutföllum. Gluggaskipan hússins virkar framandi í hinu sögulega umhverfi.

Tillagan var ein af níu sem voru teknar til ítarlegri skoðunar. Hún er valin til innkaupa vegna skilvirks innra skipulags og góðrar formbyggingar.



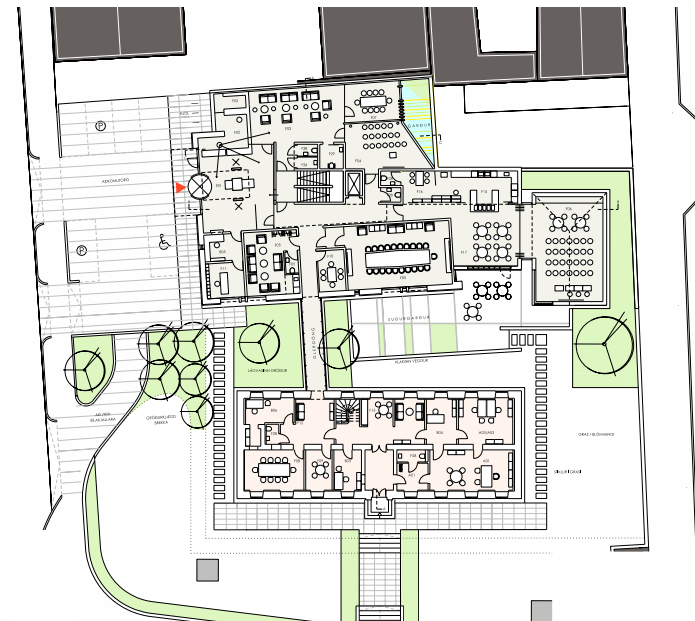
ATHYGLISVERÐ TILLAGA Tillaga nr. 1. Auðkenni 01133.

HÖFUNDAR:

HORNSTEINAR ARKITEKTAR
Ögmundur Skarphéðinsson, arkitekt

Umsögn dómnefndar

Í tillögunni vísa höfundar til arfleifðar og staðaranda fyrri tíðar byggðar við Arnarhól jafnframt því að skapa látlausa og vel skipulagða byggingu sem ber samtíð sinni vitni. Byggingin samanstendur af þremur hlutum: „Skála“, „Garði“ og „Hlöðu“, sem sækja form sitt í nálægar byggingar frá ólíkum tímaskiðum. Stefnumunur milli „Skála“ og „Garðs“ er dreginn fram í skipan innveggja og opum milli hæða á 1. og 2. hæð. Huglæg tengsl við sögu og samhengi eru áréttuð í efnisvali. „Garður“ er í hvítum steinlit Stjórnarráðshússins á meðan „Skáli“ og „Hlaða“ bera dökkkan lit í anda Bernhöftstorfu. Hugmyndin er áhugaverð og vel fram sett á skýringarmyndum en úrvinnsla hennar í þrívíðri mótun húsforma, innbyrðis stærðarhlutföllum og gluggaskipan er ekki jafn sannfærandi. Mænishæð „Skála“ er nokkru meiri en á Stjórnarráðshúsinu. Innra skipulag er skilvirkt í aðalatriðum. Flest vinnurými á efri hæðum njóta vel dagsbirtu og bjóða upp á sveigjanleika í notkun. Ýmsir veikleikar eru í fyrirkomulagi fyrstu hæðar, op milli hæða yfir aðalinnngangi hefur óljósan tilgang og gangur milli nýbyggingar og Stjórnarráðshúss er ómarkviss og klýfur starfssvæði ríkisstjórnar í tvennt.



Tillagan var ein af níu tillögum sem voru teknar til ítarlegri skoðunar. Hún er valin athyglisverð sem fulltrúi þeirra tillagna sem unnu með vísanir í form húsa fyrri tíðar við Lækjargötu og sögulega byggð.



ATHYGLISVERÐ TILLAGA Tillaga nr. 4. Auðkenni 02480.

HÖFUNDAR:

Cubo Arkitekter A/S

Samstarfsmenn

Rune Riis

John Øe

Davíð Hafsteinsson

Line Agnete Mushorn

Stine Juul Andersen

Victor Bøgeberg Josefsen

Jacob Keemik

Ida Elland

Rikke E. Nielsen

Umsögn dómnefndar

Viðbyggingin er dregin inn frá Hverfisgötu og er ætlað að mynda látlausan bakgrunn fyrir hið sögufræga Stjórnarráðshús. Minni er sótt í fjallshlíð og eru útveggir klæddir standandi íslenskum náttúrusteini. Mannvirkið er byggt upp á einföldum grunnformum og trappast niður frá hærri aðliggjandi byggingum. Innra skipulag hverfist um anddyri sem er opið upp á þriðju hæð klætt blágrýti. Umferðarrými á efri hæðum umlykja þetta opna rými. Á jarðhæð eru öll helstu fundarrými, með aðgreindan aðgang fyrir fjölmiðlafundi. Matsalur tengist þjónustukjarna. Tengingar eru greiðar á milli hæða og mismunandi vinnusvæða. Annað stigahúsið er lokað af og tengir kjallara við efri hæðir. Opinn stigi við suðvestur hliðina tengir fyrstu og aðra hæð. Skrifstofur eru allar við útveggi og má auðveldlega breyta þeim í teymisrými. Þriðja hæðin er ætluð fundarsal ríkisstjórnar með útsýni til Arnarhóls og yfir til Bankastrætis í suður. Tengingangur liggur að miðju Stjórnarráðshússins. Lítið er hreyft við gamla húsinu.



Tillagan er að mörgu leyti vel unnin í grunnmynd og skipulagi en vantar þó næmari útfærslu til að ná fullum trúverðugleika. Öryggiskröfur í móttöku eru ekki fyllilega uppfylltar í stóru og opnu anddyrinu. Umferðarrými á jarðhæð gætu verið skilvirkari í tengslum við þjónustukjarna og matsal en tvöfaldur gangur orkar tvímælis að mati dómnefndar. Stór og mikill forsalur með yfirdrifinni lofthæð eykur umfang byggingar en nýtist ekki sem skyldi í úrlausn á innra skipulagi. Aflokaður stigi, lyfta og þjónustukjarni hefðu mátt tengjast betur grunnhugmynd tillögunnar að mati dómnefndar.

Tillagan var ein af níu sem voru teknar til ítarlegri skoðunar. Hún er valin athyglisverð tillaga vegna heildarlausnar og áhugaverðs útlits.



ATHYGLISVERÐ TILLAGA Tillaga nr. 20. Auðkenni 52800.

HÖFUNDAR:

PKdM

Pálmar Kristmundsson
Fernando de Mendonça

Umsögn dómnefndar

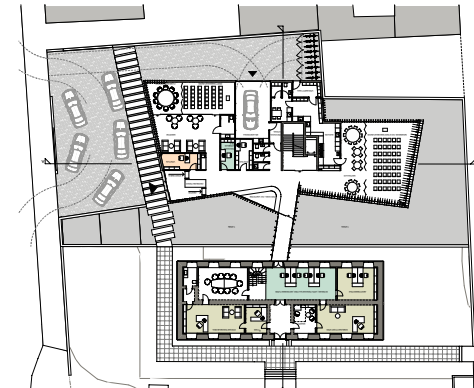
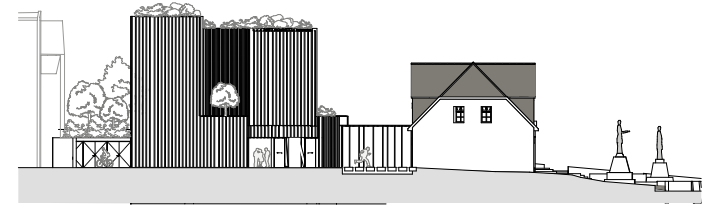
Húsið er þrjár hæðir, klætt grágrýti og með grasbrekkum að vesturvegg jarðhæðar sem brotinn er upp við örlítið skásettan tengigang. Norðurhlið austurálmur nemur við Hverfisgötu 4, en vesturálma er dregin til baka að Stjórnarráðshúsinu og er jafnlöng því. Grasbrekka á jarðhæð gengur þó lengra til suðurs, yfir matsal. Aðkomusvæði framan við húsið er einfalt, innkeyrsla í bílageymslu rökrétt, en veggur við Hverfisgötu virðist byrgja óþarflega fyrir aðkomuna. Aðalinngangur er langur og þröngur, en skipulag innandyra er annars gott. Fundarherbergi fyrir starfsmannafundi er lokað gluggalaust rými í kjallara, en matsalur nýtur dagsbirtu frá niðurgröfnum garði með tjörn. Lofthæð í matsal er yfirdrifin og virðist ekki þjóna miklum tilgangi, beinir t.d. ekki dagsbirtu niður. Skipulag á annarri hæð er gott, en á þriðju hæð eru sýnd þröng opin rými í staðinn fyrir lokaðar skrifstofur í samræmi við rýmisáætlun. Gluggasetning takmarkar sveigjanleika hæðanna og fjölda skrifstofa.



Tillagan er látlaus og skörp. Inndregnir gafnar vesturálmú draga úr yfirþyrmandi hæð hússins, en það er óþarflega lokað gagnvart umhverfi Hverfisgötu og Bankastrætis. Grasbrekkur eru áhugaverð hugmynd, en hefðu mátt vera umfangsminni til að hleypa dagsbirtu betur inn í húsið. Gluggaraufar í ríkisstjórnarsal eru ekki ásættanleg laus en samfelld gluggaröð við loft, sem aðskilur efri hæðir frá grasbrekku, er trúverðugra. Náttúruleg efni ríma vel við gamla húsið.

Tillagan var ein af níu sem var tekin til ítarlegri skoðunar. Hún er valin athyglisverð tillaga sem fulltrúi þeirra sem unnu með vísanir í landslagsform og náttúruleg efni.

AÐRAR TILLÖGUR
UMSAGNIR DÓMNEFNDAR



TILLAGA nr. 3. Auðkenni 01845.

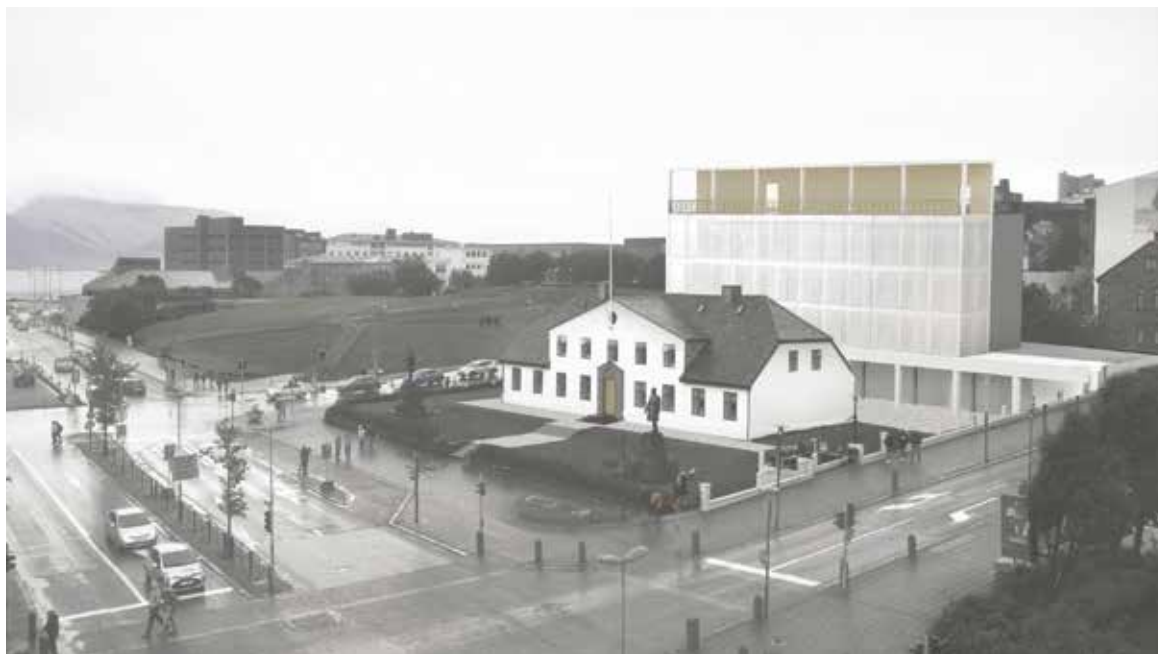
HÖFUNDAR:

Zepelin arkitektar

Orri Árnason
Ana Elisa Alves
Anna Aneta Bilka
Gréta Þórsdóttir Björnsson
Nicholas Crawley

Tillöguhöfundar sjá nýja byggingu ráðuneytis og ríkisstjórnar fyrir sér sem tákn nýrra tíma um opnari stjórnsýslu og aukins gagnsæis andspænis fulltrúa gamla tímans, Stjórnarráðshúsinu. Yfirbragð nýbyggingarinnar er létt og bjart og innra skipulag opið og sveigjanlegt. Form og efnisval vísar til íslenskrar náttúru. Húsið situr í vatnsfleti, gagnsæir útveggir þess eru klæddir standandi lerkiplönkum og á þakflötum er trjágróður. Burðarvirki er allt úr léttum efnum. Glerhjúpur ytra borðs styðst við hvítmálaða stálgrind en aðrir veggir, gólfplötur og þak eru úr krosslímdu viðareiningum. Trúir hugmyndinni um bygginguna sem tákn nýrra tíma leggja höfundar til vel rökstudd frávík frá gefnum forsendum keppinnar. Áhersla á umhverfsvænar lausnir í efnisvali og uppbyggingu er lofsverð. Helsti veikleiki tillögunnar felst í sambandi nýbyggingar við nánasta umhverfi. Hið margbrotna og gagnsæja húsform nýtur sín illa á aðþrengdri baklóð og virkar truflandi sem bakgrunnur sögulegrar byggingar. Nýbyggingin virðist fremur vera hugsuð sem sjálfstætt form, þrívíður skúlptúr á opnu svæði, en hluti af stærri borgarheild.

Tillagan var ein af fimmtán sem valdar voru til nánari skoðunar.



TILLAGA nr. 5. Auðkenni 05186.

HÖFUNDAR:

Pierre D' Avoine Architects

Daníel Ólafsson

Gustaf Hedberg

Ráðgjöf

Rýma arkitektar

Atelier One (Aran Chadwick), burðarþol

Max Fordham LLP (Bill Watts), umhverfi og sjálfbærni

Framhlið byggingarinnar rís sem fjögurra hæða tjald á bak við Stjórnarráðshúsið en með því verður meginmassi hennar þar fyrir aftan ósýnilegur að mati höfunda. Draga hefði mátt verulega úr umfangi hússins og koma í veg fyrir þennan stærðarvanda með markvissara skipulagi innanhúss. Hugmyndir um göngustíg á milli bygginganna, kaffihús við tröppur að Bankastræti og Belvedere á þaki eru góðra gjalda verðar en koma í veg fyrir eðlilega tengingu á milli húsa. Tillagan er þó vel unnin, djörf og skemmtileg, en sýnir takmarkaðan skilning á viðfangsefninu og vilja til að takast á við hin raunverulegu úrlausnarefni og markmið samkeppninnar.



TILLAGA nr. 6. Auðkenni 05578.

HÖFUNDAR:

Urban arkitektar ehf

Michael Blikdal Erichsen, arkitekt FAÍ

Helga Lund, arkitekt

Carlton H. Keyser, arkitekt

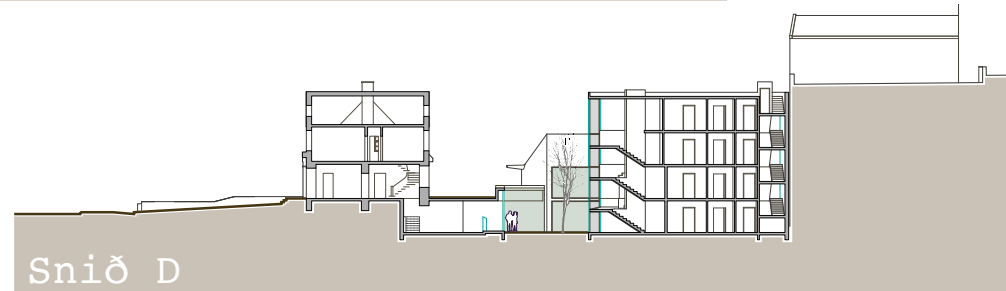
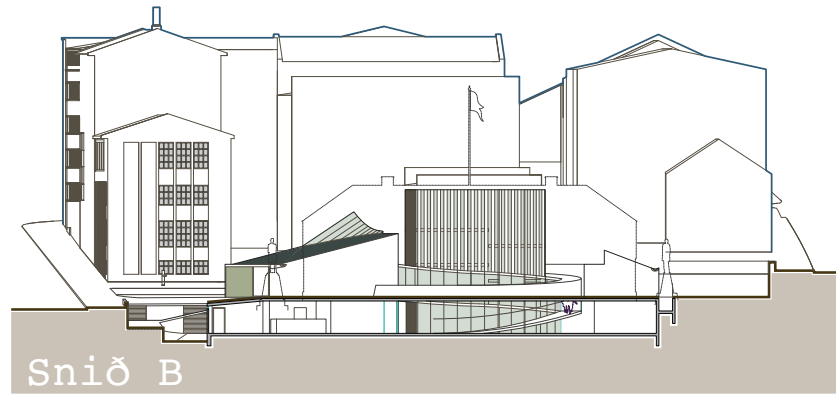
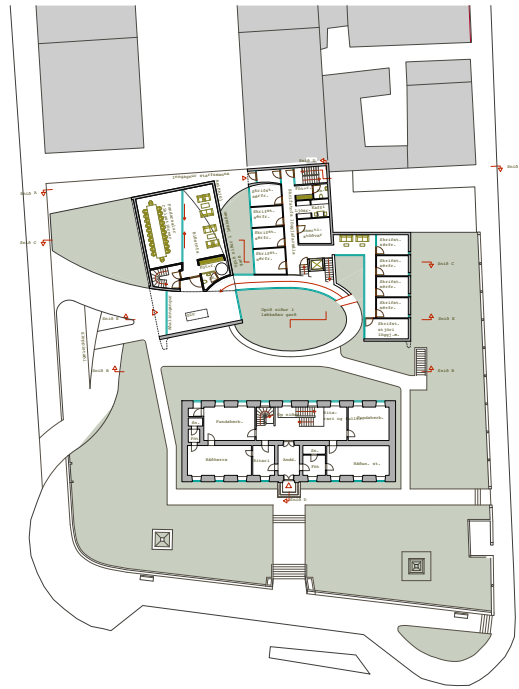
Ragnhildur Ingólfssdóttir, arkitekt

Guðmundur Gunnarsson, arkitekt

Landmótun sf

Þórhildur Þórhallsdóttir, landslagsarkitekt FÍLA

Húsið er einfaldur ferhyrningur á þremur hæðum við norðurmörk byggingarreits. Syðsti hluti reitsins er ekki nýttur þannig að ásýnd Stjórnarráðshússins raskast sem minnst frá Bankastræti. Í austurvegg er uppbotn fyrir framan fundarsal ríkisstjórnar. Skipulag innanhúss er skýrt. Rýmin raðast utan um miðjukjarna en dagsbirta á ekki greiða leið þar inn. Starfsemi í Stjórnarráðshúsinu er hins vegar óþarflega einangruð frá öðrum hluta ráðuneytisins. Fara þarf í gegnum almenningssvæði til að komast þaðan og áfram upp í aðrar deildir. Útveggjaklæðning er sögð endurunnar skífur en upplýsingar vantar til að meta útlit og endingu. Yfirbragð hússins er fábreytt og lágstemmt. Tillagan er áhugaverð í hversdagslegri nálgun sinni á viðfangsefnið.



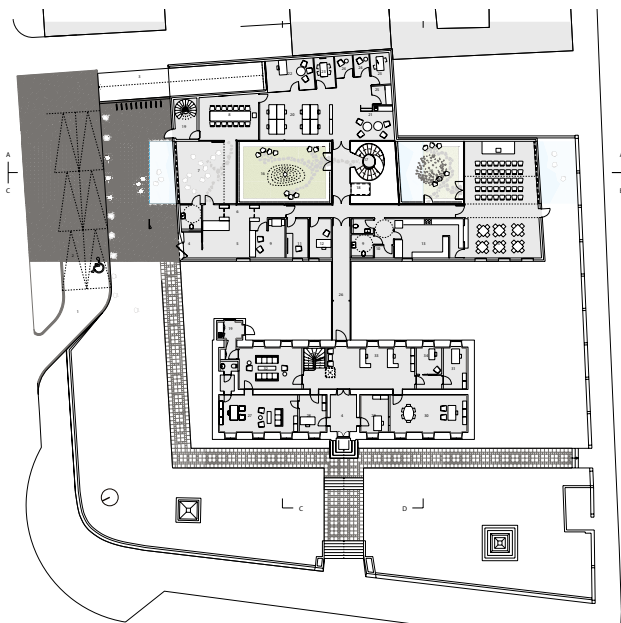
TILLAGA nr. 9. Auðkenni 13824.

HÖFUNDUR:

Magnús Jenson, arkitekt FAÍ

Þrjár byggingar af hóflegri stærð standa saman í mismunandi stefnu. Miðjubyggingin er framhald af húsgafla á baklóð Hverfisgötu og hinar tvær lægri vængir út frá henni.

Rýmin raða sér í kringum sporöskjulaga skábraut frá inngangi og niður í kjallara, en stigi er upp á efri hæðir miðhússins. Neðanjarðartenging er við Stjórnarráðshúsið en engin lyfta. Skrifstofur dreifast á fjórar hæðir og eru ekki aðgreindar frá almenningsrými. Tillagan svarar hvorki markmiðum samkeppnislýsingar um góð og greið innbyrðis tengsl né virðir kvaðir um öryggisskiptingu. Hugmyndin um að byggja við gafl á baklóð Hverfisgötu 4 er góð og sama má segja um lægri byggingar beggja vegna. Formin eru þó óþarflega óróleg og ná ekki fallegu samhengi. Tillagan er að mörgu leyti frumleg og óvenjuleg, en ekki tekst að flétta bygginguna saman í sannfærandi heild. Líkan vantar og upplýsingar um stærð rýma.



TILLAGA nr. 10. Auðkenni 17222.

HÖFUNDAR:

Basalt arkitektar ehf

Anna Margrét Sigmundsdóttir, arkitekt FAÍ

Dagbjört Ásta Jónsdóttir, arkitekt FAÍ

Davíð Hildiberg Aðalsteinsson, arkitekt FAÍ

Hrólfur Karl Cela, arkitekt FAÍ

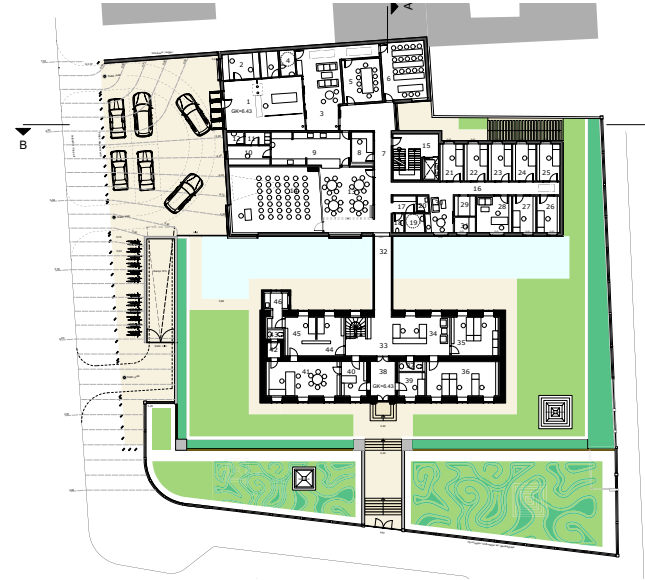
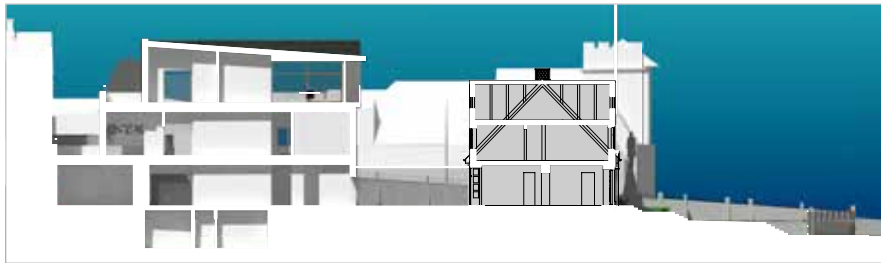
Marcos Zotes, arkitekt FAÍ

Rut Sigurmonsóttir, hönnuður

Sigríður Sigþórsdóttir, arkitekt FAÍ

Beinna áhrifa frá Stjórnarráðshúsinu gætir í efnisvali og formum viðbyggingar. Fyrsta hæðin er steinklædd og táknræn sem „virki“ út í borgarlífið að sögn tillöguhöfunda. Byggingin stallast frá einni hæð til þriggja. Þök og hluti glerjaðs tengigangs eru klædd gróðurþekju. Innra skipulag hverfist um tvo ljósgarða er veita dagsbirtu inn í öll vinnurými. Tveir ásar einkenna grunnskipulag byggingar, annars vegar tengigangur sem tengist miðju Stjórnarráðshúsi og hins vegar ás sem liggur norður-suður frá Hverfisgötu og myndar aðkomutorg, biðrými, ljósgarða, stiga- og lyftuhús, fundarherbergi og tjarnir. Vinnurými liggja meðfram ljósgörðum á fyrstu og annarri hæð. Tillagan sýnir fyrst og fremst teymisrými og er ekki skýrt hvernig mætti koma fyrir einstaklingskrifstofum. Sameiginleg rými starfsmanna eru á fyrstu hæð gegnt ljósgarði með útsýni til vesturs. Aðstaða fyrir fjölmiðla og fundarsal gesta er aðgreint frá umferðarrýmum starfsmanna. Grunnhugmynd um tvo ása sem skarast líður fyrir stærð innigarða sem gera bygginguna of umfangsmikla. Sveigjanleiki til að hagræða rýmum í innra skipulagi er takmarkaður og útfærsla stigahúss er ábótavant.

Tillagan var ein af fimmtán sem valdar voru til nánari skoðunar.



TILLAGA nr. 11. Auðkenni 17959.

HÖFUNDAR:

Kanon arkitektar ehf

Húsformið stallast upp frá austri og suðri, er tvær hæðir við Hverfisgötu og rís uppá þriðju hæð fyrir miðju húsi þar sem ríkisstjórnarsalurinn er. Grunnar spegiltjarnir eru beggja vegna tengigangs sem liggur að aðalstigahúsi. Aðalinngangur er austarlega á norðurhlið hússins og birta nær í gegnum húsið andspænis honum. Húsið er klætt ljósum náttúrusteini, en sökkull og kjarni efstu hæðar íslensku grágrýti sem gengur niður útvegg stigakjarna til austurs. Þak efstu hæðar, klætt forveðruðum kopar, hallar niður til vesturs og lofthæð er því mest yfir snyrtingu við austurvegg og minnst yfir ríkisstjórnarsal, stærsta rýminu. Þunnir endar veggja beggja vegna svala eru ekki til bóta, né heldur gluggasetning þriðju hæðar. Skipulag innanhúss er rökrétt en að sama skapi ekki vel mótað. Dagsbirta er t.d. mjög takmörkuð í aðstöðu fyrir fjölmíðla, eldhúsi á jarðhæð, stigahúsi og í miðju annarrar hæðar. Vel er hugað að skiptingu milli öryggissvæða, en flóttaleið úr aðalstigahúsi er óþarflega flókin og hefðbundin tæknirými vantar. Útlitsmyndir gefa góða mynd af húsinu og sýna að tveggja hæða meginmassi byggingarinnar fellur vel að umhverfinu. Tillagan er að mörgu leyti hreinleg og vel unnin. Hana vantar þó næmari útfærslu til að ná fullum trúverðugleika.

Tillagan var ein af fimmtán sem valdar voru til nánari skoðunar.



TILLAGA nr. 13. Auðkenni 18314.

HÖFUNDAR:

Arkís arkitektar ehf

Landslag ehf, landslagsarkitektúr

Hönnunarteymi

Aðalsteinn Snorrason, arkitekt FAÍ

Arnar Þór Jónsson, arkitekt FAÍ

Erna Þráinsdóttir, arkitekt FAÍ

Svava Bragadóttir, byggingafræðingur BFÍ

Björn Guðbrandsson, arkitekt FAÍ

Birgir Teitsson, arkitekt FAÍ

Egill Guðmundsson, arkitekt FAÍ

Viggó Magnússon, byggingafræðingur BFÍ

Þorvarður Björgvinsson, byggingafræðingur BFÍ

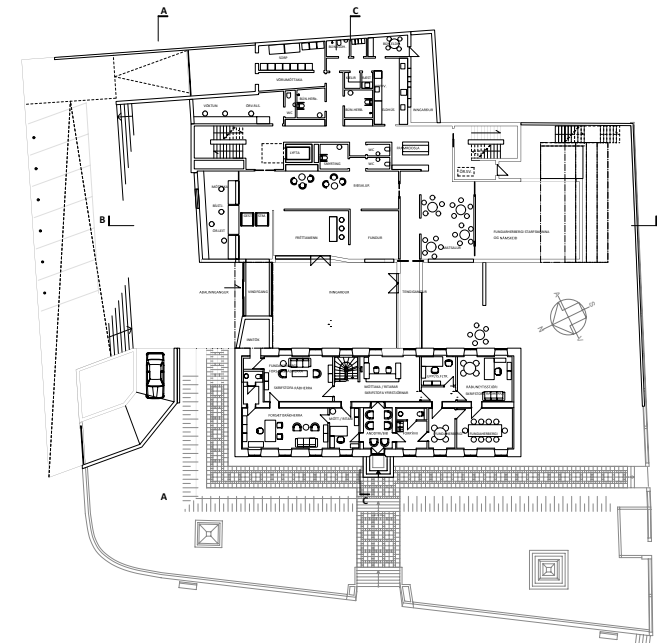
Umhverfi

Þráinn Hauksson, landslagsarkitekt FÍLA

Myndbreytingar/Metamorphosis

Dagrún Aðalsteinsdóttir, myndlistarmaður

Byggingarreiturn er nýttur til fulls fyrir þriggja hæða viðbyggingu með almannarými á jarðhæð, skrifstofum á annarri hæð og sameiginlegum rýmum starfsmanna ásamt fundarsal ríkisstjórnar á efstu hæð. Ljós-garður og stigi tengja allar hæðir og tengingangur við Stjórnarráðshús er sunnarlega á lóðinni. Byggingunni er skipt í þrjá húshluta: „Múrinn“ grágrýtisklæddan, við austurmörkum lóðar, sem umbreytist í sökkul við suðvesturhorn hússins, glerbyggingu við vesturmörk og koparklædda þriðju hæð með óreglulegum útveggjum. Þrátt fyrir skýringamyndir um form og efnisnotkun kemst hugmynd höfunda ekki til skila í útfærslu byggingarinnar og heildarmynd. Gluggasetning á efstu hæð og útfærsla glerveggs er ósannfærandi. Aðkoma að bílageymslu er umfangsmikil en bílageymslan sjálf mjög þröng. Skipulag hússins er í höfuðatriðum skýrt og allt nokkurn veginn á réttum stað. Tillagan nær þó ekki flugi.



TILLAGA nr. 14. Auðkenni 18925.

HÖFUNDAR:

Ingunn Helga Hafstað, arkitekt FAÍ
Sigríður Maack, arkitekt FAÍ

Innblástur nýbyggingarinnar er sóttur í Stjórnarráðshúsið þótt áherslur séu í takt við nútímann. Anddyri og tengingangur afmarka lokaðan garð á milli bygginganna, sem gengið er í úr fundarherbergi fréttamanna. Útisvæði fyrir almenning er við suðurvegg hússins, en það gæti valdið ónæði og einnig skert öryggi inni í húsinu. Innra skipulag er gott, en ekki hnökralaust. Framreiðslusvæði fyrir matsal er í alfaraleið, skrifstofur á efri hæðum eru aftengdar skrifstofum í Stjórnarráðshúsinu og leiðin frá skrifstofu forsætisráðherra í ríkisstjórnarsal á þriðju hæð er óþarflega flókin. Ljósgarður í miðju hússins niður á aðra hæð tryggir að öll rými njóti dagsbirtu. Tilraunin til að deila byggingunni niður í minni hluta með skirskotun til þakgerðar og hlutfalla eldri húsa í umhverfinu er áhugaverð. Hún ristir þó ekki djúpt og hefur ekki áhrif á innra skipulag hússins. Útlitið minnir fremur á hefðbundna íbúðarbyggingu en umgjörð um mikilvæga starfsemi í fallegu samhengi við sögulegt umhverfi.

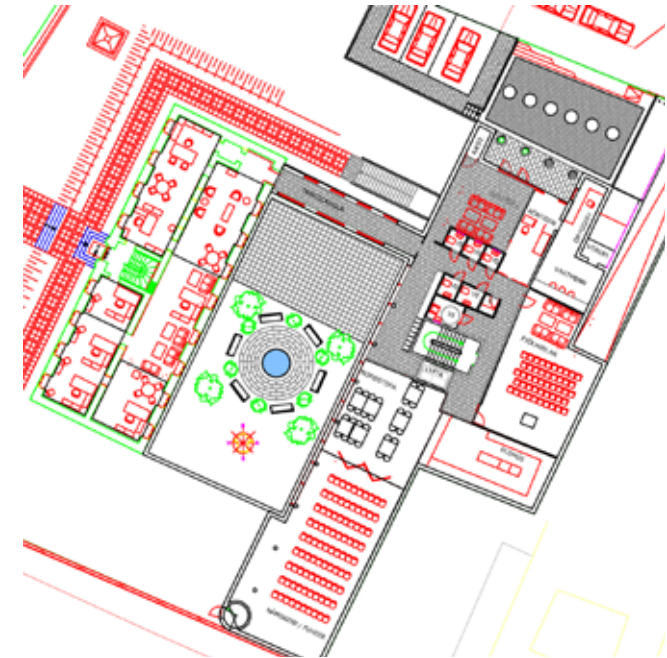
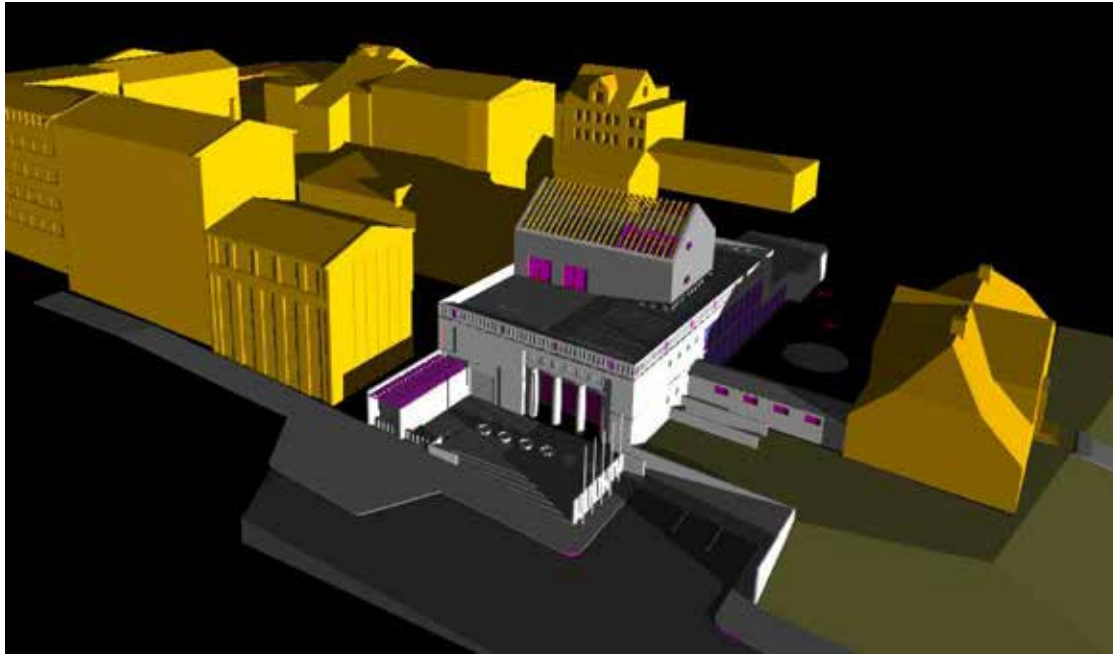


TILLAGA nr. 15. Auðkenni 22171.

HÖFUNDUR:
Björn H. Jóhannesson, arkitekt FAÍ

Módel
SBS Innréttingar

Bogadregið þakformið er að sögn tillöguhöfunda skírskotun til Esjunnar en innblástur er sóttur í menningararf torfbygginga. Byggingarreitir er nýttur til fulls fyrir lágreista tveggja hæða viðbyggingu. Hæð byggingarinnar lýsir viðleitni til að leyfa Stjórnaráðshúsinu að njóta sín. Veggir og þakform eru staðsteypt og klædd bláum og rauðum veggflísum að hluta. Gert er ráð fyrir sameiginlegum matsal starfsmanna og fundarsal á jarðhæð og fundarsal ríkisstjórnar á annarri hæð. Markmið höfunda um greiðar umferðarleiðir og samskiptaása skila sér ekki í tillögunni og dýpt húskropps kemur í veg fyrir að dagsbirta eigi greiða leið um bygginguna. Ásýnd byggingarinnar fellur ekki vel að nærumhverfi eða mælikvarða í borgarmyndinni að mati dómnefndar.



TILLAGA nr. 16. Auðkenni 23145.

HÖFUNDUR:
Þorgeir Jónsson, arkitekt

Byggingin er steinsteypt með klæðningu úr náttúrusteini. Grískar súlur í dórískum stíl við aðalinnganginn eiga að tákna „þrískiptingu lýðræðisins“ að sögn tillöguhöfundar. Aðstaða fyrir fjölmiðlafundi og matsalur starfsmanna er á jarðhæð. Fundarsalur ríkisstjórnar er á fjórðu hæð í portbyggdðu risi. Vinnustöðvar starfsmanna eru á annarri og þriðju hæð en njóta hvorki dagsbirtu né útsýnis. Innra skipulag er því ósannfærandi. Umferðarleiðir stuðla ekki að skilvirku skipulagi og nýtingu rýmis. Hugmynd um skjólgóðan garð milli Stjórnarráðshúss og viðbyggingar er áhugaverð en ekki útfærð þannig að sannfærandi sé.

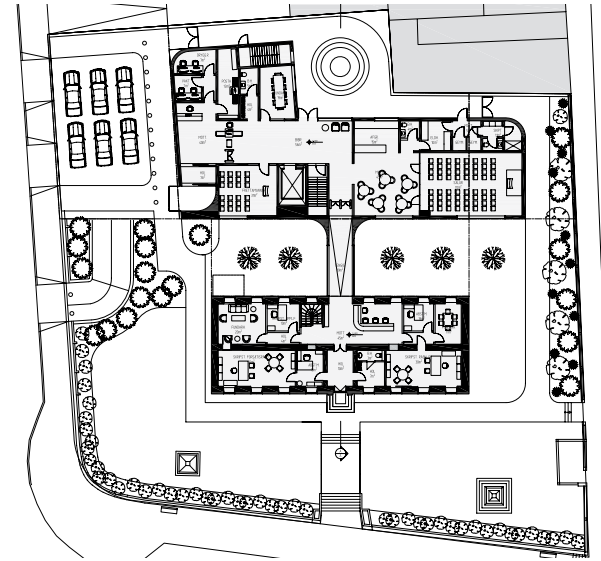
Tillagan virðist vera ófullgerð og er ekki sannfærandi að mati dómnefndar.



TILLAGA nr. 18. Auðkenni 29612.

HÖFUNDUR:
A2F arkitektar

Nýrri viðbyggingu við Stjórnarráðshúsið er ætlað að mynda samfellu í götumyndinni. Húsið er á þremur hæðum ásamt kjallara og brotið upp í tvo ílanga byggingarhluta sem liggja í norður- suðurstefnu. Meginhugmynd tillögunnar felst í að skapa greiða umferðarása sem tengja vinnusvæði saman á milli hæða og yfir í Stjórnarráðshúsið. Við mót ásanna liggja samskiptarými starfsmanna og gesta, svo sem matsalur á jarðhæð, félagsrými á efri hæðum auk fundarsalar ríkisstjórnar á þriðju hæðinni. Aðkomurými og móttaka eru fábreytt og styðja ekki við þessa grunnhugmynd á sannfærandi máta. Hugmyndin býður upp á ýmsa möguleika en útfærslu er ábótavant að mati dómnefndar. Þrátt fyrir viðleitni tillöguhöfunda til að skapa hógværa byggingu í umhverfi sínu er ásýnd byggingarinnar einsleit og aðlögun að nærumhverfi tekst ekki sem skyldi.



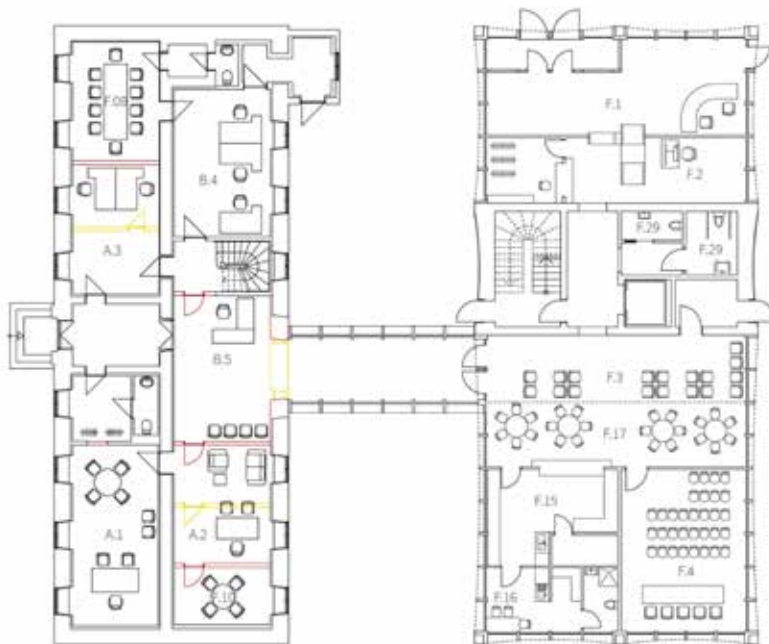
TILLAGA nr. 19. Auðkenni 48625.

HÖFUNDUR:

Arnaldur Geir Schram

Markmið höfundar er að byggingin verði hljóðlát. Hún gengur í vinkel með arma til austurs og suðurs og myndar lítinn inngarð með listaverki í suðausturhorni lóðar. Dagsbirtu er beint inn á jarðhæðina úr austri andspænis tengigangi við Stjórnarráðshúsið. Austurveggur er að öðru leyti lokaður, svo og norðurveggur. Starfsmenn öryggisvörslu hafa t.d. enga yfirsýn yfir aðkomu að húsinu og vinna í lokuðum rýmum, þótt við útvegg séu. Utanhússklæðning er úr timbri, steinhleðslu og torfi. „Klömbruveggur“ á austurmörkum lóðar er þó sýndur sem steinveggur á þrívíddarmyndum. Klæðningin er víða með bogadregnum hornum og innfellingum sem erfitt er að greina ástæður fyrir. Tillagan sýnir einungis einstaklingskrifstofur fyrir ráðuneytis- og skrifstofustjóra, allar í yfirstærð. Aðrir vinna í 8-10 manna opnum rýmum með 5-7 m²/mann. Þrátt fyrir þetta er heildarstærð byggingarinnar vel yfir viðmiðum rýmisáætlunar. Hreinir lokaðir fletir í útveggjum gefa byggingunni rólegt yfirbragð, en það er sums staðar dýrkeypt fyrir starfseminna. Tillagan svarar markmiðum samkeppninnar nokkuð vel, en einna síst í skipulagi innanhúss, sem er ýmist of þröngt eða í yfirstærð og ekki mjög sveigjanlegt. Tillagan er um margt áhugaverð en þarfnast betri úrvinnslu.

Tillagan var ein af fimmtán sem valin var til nánari skoðunar.



TILLAGA nr. 21. Auðkenni 54620.

HÖFUNDAR:

Jolma Architects Ltd

Kasmir Jolma, arkitekt SAFA

Andrea Bonetti

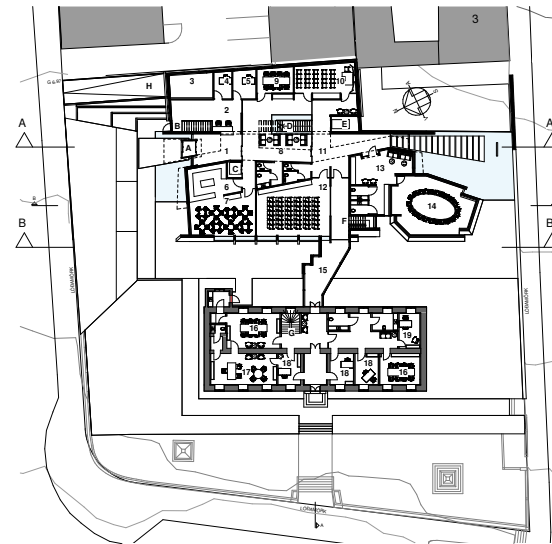
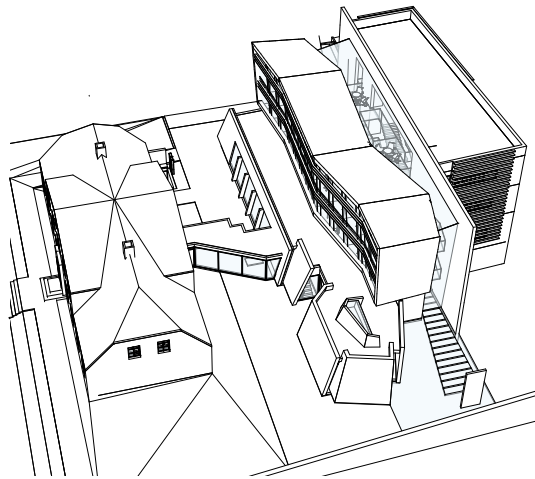
Michael Szczerepa

Ráðgjafar

Matti Pirrtimäki, arkitekt SAFA

Arna Vala Sveinbjarnadóttir

Ásýnd byggingar einkennist af gagnsæi á jarðhæð og bylgjóttum og götuðum steinsteypuhjúp sem þéttist er ofar dregur og endurspeglar þannig öryggiskröfur að sögn tillöguhöfunda. Viðleitni höfunda til að varðveita ásýnd Stjórnráðshússins með litlum grunnfleti byggingar leiðir til einfaldrar rýmisuppbyggingar á fjórum hæðum auk kjallara. Skipulagslega er tillagan ekki nógu sannfærandi og eru innbyrðis tengsl rýma einhæf. Vinnurými eru einsleit og kröfum um einstaklingskrifstofur er ekki fullnægt. Tillagan er vel framsett og fínleg en há stakstæð bygging er ekki í samræmi við þá kröfu að byggingin falli vel inn í borgarmyndina að mati dómnefndar.



TILLAGA nr. 22. Auðkenni 62542.

HÖFUNDAR:

Sigurður Gústafsson
Garðar Guðnason

Samstarf

Sævar Örn Magnússon

Tillöguhöfundar leggja áherslu á að draga fram andstæður í byggingarlist þar sem gamall og nýr tími mætast. Til að minnka sýnilegt umfang er form viðbyggingar brotið upp í minni hluta. Hver hluti tengist minni úr íslenski náttúru sem birtast í formi og efnisvali. Fundarsalur ríkisstjórnar er dreginn fram í sérstæðri útbyggingu með hallandi, líparítklæddum veggjum sem ætlað er að minna á eldgíg. Til hliðar við „Gíginn“ er „Svörðurinn“, hallandi gróðurveggur sem myndar tengingu við grasivaxna lóðina. Glerjað rými, „Gjáin“, klýfur viðbygginguna eftir endilöngu og veitir birtu inn í miðju hennar. „Gjáin“ er lífæð hússins sem tengir inngang þess við helstu umferðarleiðir og opnar sjónlínur milli hæða. Mótun byggingar og innra skipulag er vel og fagmannlega leyst. Galli er að nokkur vinnurými í austurhluta nýbyggingar hafa aðeins glugga í vegg á lóðamörkum. Helsti veikleiki tillögunnar felst í ágengri og framandi ásýnd vesturálmú í samhengi við hið látlausa og formfasta Stjórnarráðshús. Hið margbrotna, glerklædda form sem mynda á „ramma“ um gamla húsið verður seint talið hófstílltur bakgrunnur hinnar sögufrægu byggingar.

Tillagan var ein af fimmtán sem valdar voru til nánari skoðunar.



TILLAGA nr. 24. Auðkenni 67662.

HÖFUNDAR:

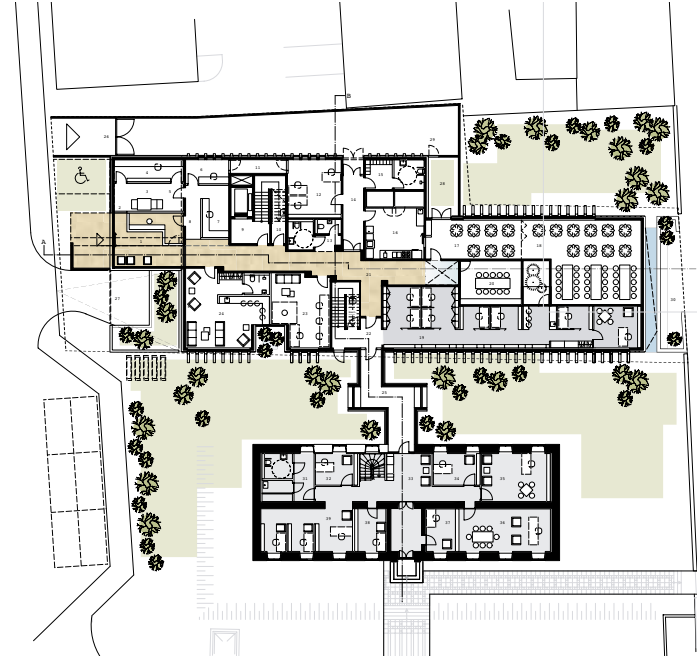
Magdalena Sigurðardóttir
Ólafur Óskar Axelsson

Módel

Gunnhildur Melsted

Grunnhugmynd tillögunnar felst í að stalla viðbygginguna til að draga úr hæðarmun hennar og Stjórnarráðshússins sem óhjákvæmilegur er að mati höfunda. Jarðhæð klædd tilhöggnu grágrýti myndar sökkul sem tvær efri hæðir úr ljósri trefjasteypu hvíla á. Efri hæðirnar mynda langhús með mænispaki með vísun í söguleg bakhús aftan við Bernhöftstorfu og Menntaskólann í Reykjavík. Aftan við langhús er inndregið, steinklætt bakhús. Með stöllum viðbyggingar er leitast við að varðveita sérstöðu Stjórnarráðshússins við götummynd Lækjargötu og skilgreina og móta tvær efri hæðirnar sem hluta af byggðinni ofar í brekkunni. Vegghæð, þakform og hlutföll langhúss vísa til byggðamynsturs á nærliggjandi reitum. Fundarsalur ríkisstjórnar á þriðju hæð nýtur góðs af aukinni lofthæð undir risi en hún hefur óljósari tilgang í skrifstofuhluta þriðju hæðar. Þrátt fyrir góða viðleitni til að draga úr hæð hins þrílyfta langhúss með stöllum og uppbroti hefur yfirdrifin hæð þess engu að síður veruleg áhrif á ásýnd Stjórnarráðshússins og veikir stöðu þess í umhverfinu.

Tillagan var ein af fimmtán sem valdar voru til nánari skoðunar.



TILLAGA nr. 25. Auðkenni 71518.

HÖFUNDUR:

Studio Arnhildur Pálmadóttir

Tillöguhöfundar leitar innblásturs í form og útlínur fjalllendis. Byggingin er á þremur hæðum auk kjallara, myndar stalla og trappast upp frá Bankastræti. Klæðning er úr forsteyptum lóðréttum einingum og áhersla er lögð á gróðurþekju á þaki til að skapa fjölbreytilega ásýnd að sögn höfundar. Leitast er við að skapa miðlæga umferðarleið sem tengir vel saman mismunandi vinnusvæði og starfsemi í byggingunum. Skrifstofurými eru staðsett á jarðhæð og annarri hæð í námunda við miðlægt opið stigahús. Gluggalausir gangar með takmarkaðri ofanbirtu uppfylla ekki væntingar um aðlaðandi flæði á milli vinnurýma. Útisvæði fyrir almenning við suðurhlið byggingar er áhugaverð hugmynd en lítið útfærð. Skírskotun í stallað landslag er athyglisverð en viðbyggingin virkar mikil að umfangi og framandi í samhengi við Stjórnarráðshúsið og nærliggjandi byggð.



TILLAGA nr. 26. Auðkenni 75025.

HÖFUNDAR:

Krilov A/S

Bente Stensen Christensen
Kristine Agergaard Jensen
Hafsteinn Ævar Jóhannsson
Jesper Krilov

Duggan Morris Architects

Ed Blake
Terese Viltoft

Höfundar tillögunnar leita innblásturs í byggingarhefð miðbæjarins þar sem lítil timburhús með risi á steiptum sökklum eru áberandi. Vísað er til húsa sem eitt sinn stóðu á baklóðinni og er minni þeirra dregið fram í tillögunni. Til að draga úr umfangi viðbyggingar er henni skipt í þrjá hluta. Við Hverfisgötu er fjórlyft skrifstofuhús sem snýr háum stafni í vestur. Nær Bankastræti er minna hús með sama formi. Á milli þeirra er tengibygging með flötu þaki. Þrátt fyrir viðleitni til að draga úr sýnileika viðbyggingar er yfirdrifið hæð og umfang hennar ekki í samræmi við fínleg stærðarlutföll Stjórnarráðshússins. Styrkur tillögunnar felst í viðleitni til að vinna með byggingararf og sögu á skapandi hátt auk þess sem þrívíðar myndir af innirýmum eru sannfærandi.



TILLAGA nr. 27. Auðkenni 77017.

HÖFUNDAR:

Minarc

Erla Dögg Ingjaldsdóttir

Tryggvi Þorsteinsson

Með tillögu sinni vilja höfundar árétta tengsl miðbæjarins og borgarlífsins við íslenska náttúru og beina sjónum að mikilvægi hennar. Form viðbyggingar er að sögn höfunda dregið af hlíðum Esjunnar og efnisval á ytra borði sækir innblástur í berggrunn landsins, klakabrynju vetrarins og Skógarfoss. Sútur við aðalinngang bera uppi þann húshluta sem liggur að Arnarhóli og eiga að minna á öndvegissúlur Ingólfs Arnarsonar. Hugmyndin um að viðbyggingin endurspegli fjölbreytni íslenskrar náttúru í formi og efnisvali er áhugaverð en sú útfærsla hennar sem birtist í tillögunni er ekki sannfærandi að mati dómnefndar.



TILLAGA nr. 28. Auðkenni 79779.

HÖFUNDAR:

Sel ehf

Barbara Sopolinska

Einar Hlér Einarsson

Shruti Basappa

Ráðgjöf

Massimo Santanicchia

Módelsmiði

Samúel Bjarnason

Til að draga úr áhrifum byggingarmagns kjósa tillöguhöfundar að brjóta form viðbyggingar upp í fjögur misbreið og mishá burstaform með lágreistum mænisþökum. Stafnar burstanna snúa að Stjórnarráðshúsinu og ná mislangt fram á lóðina. Þrátt fyrir uppbrot formsins eru húshlutarnir með samræmdu útliti. Tillagan hefur hófstíllt yfirbragð, gluggaskipan er öguð og formföst í anda steinsteypuklassíkur. Hugmynd um skjólsælan garð milli húsanna og nýtingu hans er helsti styrkur tillögunnar. Uppbrot í fjögur fastmótuð form er áhugavert en í heild virkar húsið fyrirferðarmikið í umhverfinu. Ytra form hússins takmarkar möguleika á skilvirku innra skipulagi í þeirri útfærslu sem tillagan sýnir.



TILLAGA nr. 29. Auðkenni 88888.

HÖFUNDUR:

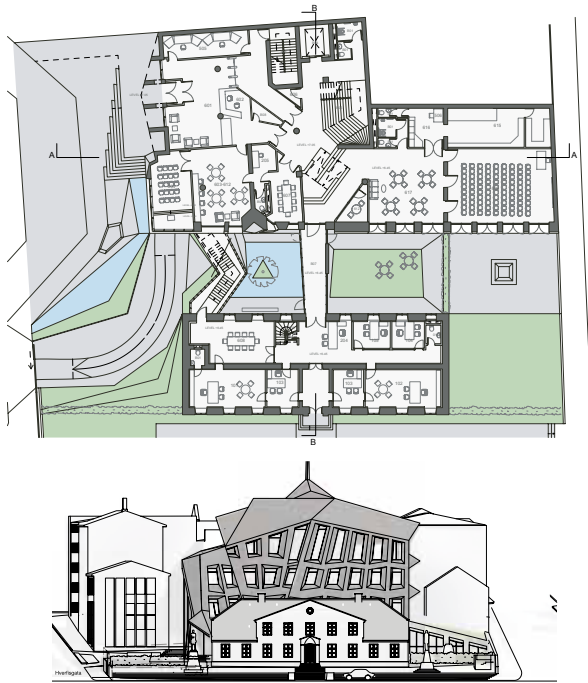
AAOD arkitektar

Sören Lystlund

Guðrún Gústafsdóttir

Stella Sörensdóttir

Tillöguhöfundar sækja innblástur í ljóð Steins Steinars, Tímenn og vatnið, þar sem vísað er í gagnsæja teninga, gler og maurildi. Áhersla er lögð á einfaldleika í útliti viðbyggingar sem klædd er tvöföldum glerhjúp með taktfastri uppdeilingu. Glerhjúpnum er ætlað að mynda hlutlausan flöt aftan við Stjórnarráðshúsið. Innan við hjúpinn er vinnusvæðum skipað niður umhverfis þéttan kjarna í miðju teningslaga húsforms. Í kjarnanum er m.a. fundarsalur ríkisstjórnar með tvöfaldri lofthæð og ofanbirtu. Grunnhugmyndin er skýr og býður upp á ýmsa möguleika til útfærslu en aðlögun hennar að nærumhverfi og aðstæðum á lóð tekst ekki sem skyldi að mati dómnefndar.



TILLAGA nr. 30. Auðkenni 91842.

HÖFUNDAR:

Thor Architects

Hönnunarstjórn

Guðjón Þór Erlendsson, arkitekt

Hönnunarteymi

Mehtap Altug, arkitekt, Izmir

Ertunc Hunkar, arkitekt, Izmir

Irem Cabbaroglu, arkitekt, New York

Weike Cheng, London

Gabriel Pavlides, London

Heiðar Þór Jónsson, ljósmyndun

Verkfræðingar

HRW, London

Jane Wernick, verkfræðingur

Vasile Buda, verkfræðingur

Markmið tillöguhöfunda er að skapa hófstilla viðbyggingu sem myndar viðeigandi bakgrunn við gamla húsið svo tryggt sé að það haldi stöðu sinni í götumynd Lækjargötu. „Landslagsform“ nýbyggingar vísar jafnframt til staðháttu á Þingvöllum þar sem hamraveggur Almannagjár myndar bakgrunn hins sögufræga þingstaðar. Með því að móta helstu drætti í form nýbyggingar út frá nærumhverfi staðarins leitast höfundar að eigin sögn við að sýna næmi og tillitssemi gagnvart Stjórnarráðshúsinu. Að mati dómnefndar endurspeglar áberandi og stórbrotið form viðbyggingar ekki að öllu leyti ofangreind markmið.

